

คณะพยาบาลศาสตร์ มหาวิทยาลัยศรีนครินทรวิโรฒ

แนวปฏิบัติในการลาพักผ่อน ลากิจส่วนตัว ลาป่วย ลาพักผ่อนไปต่างประเทศ ลาชดเชย

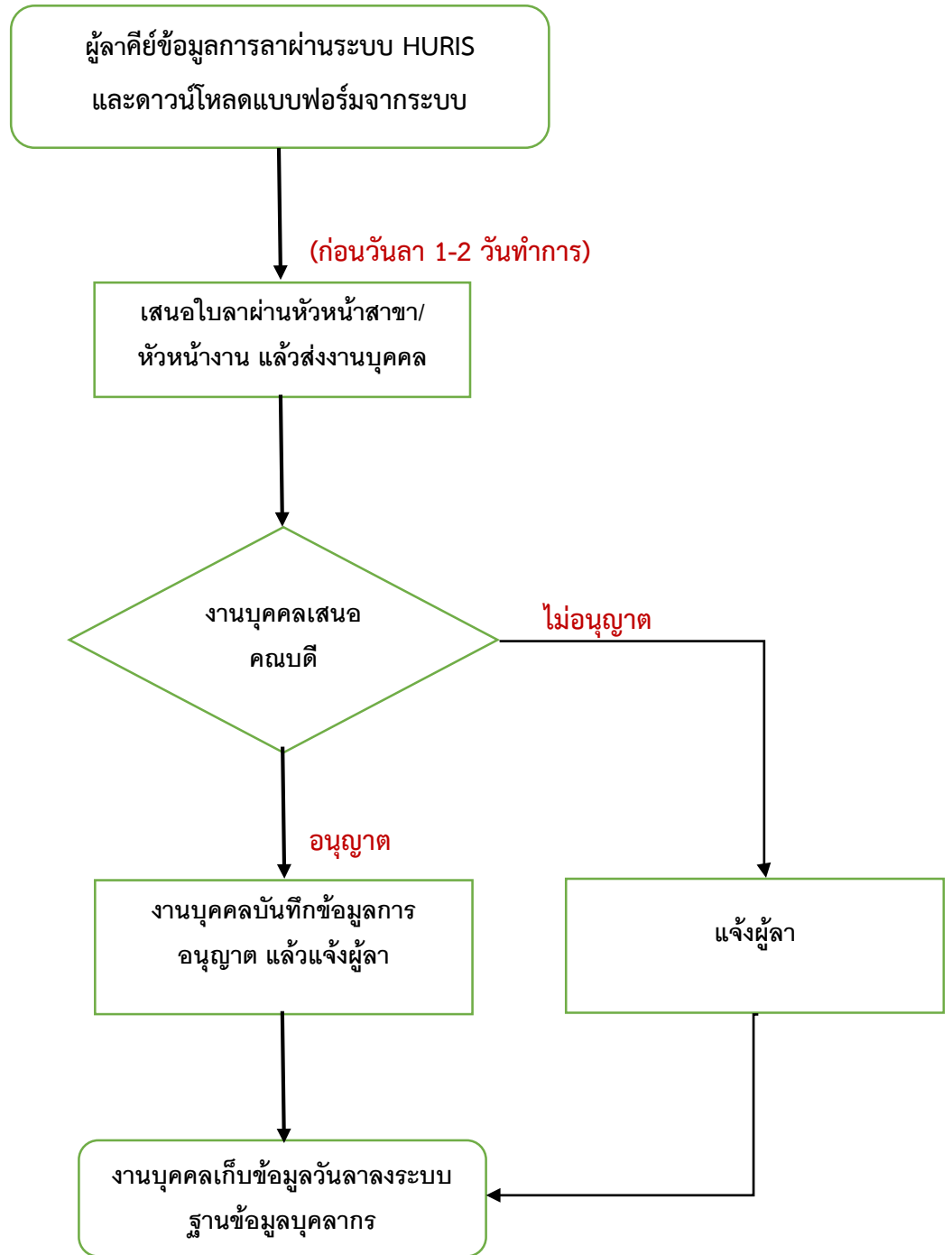
การลาพักผ่อน ลากิจส่วนตัว ลาป่วย ให้ปฏิบัติตามประกาศมหาวิทยาลัยศรีนครินทรวิโรฒ เรื่อง หลักเกณฑ์และวิธีการลาของพนักงานมหาวิทยาลัย ลงวันที่ 2 สิงหาคม 2560 และ ระเบียบสำนักนายกรัฐมนตรี ว่าด้วยการลาของข้าราชการ พ.ศ. 2555

1. ลาพักผ่อน ให้ผู้ที่ประสงค์จะลาดำเนินการศีก์ข้อมูลการลาผ่านระบบ HURIS และดาวน์โหลดแบบฟอร์ม เสนอผ่านหัวหน้าสาขาวิชา เพื่อพิจารณาอนุญาต และส่งเอกสารดังกล่าวมาที่งานบุคคล เพื่อดำเนินการในส่วนที่เกี่ยวข้องต่อไป (ทั้งนี้ให้ปฏิบัติตามระเบียบสำนักนายกรัฐมนตรี ส่วนที่ 5 การลาพักผ่อน ข้อที่ 26 ข้าราชการที่ประสงค์จะลาพักผ่อน ให้เสนอหรือจัดส่งใบลาต่อผู้บังคับบัญชาตามลำดับจนถึงผู้มีอำนาจอนุญาต และเมื่อได้รับอนุญาตแล้วจึงจะหยุดราชการได้)
2. ลาพักผ่อนไปต่างประเทศ ให้ผู้ที่ประสงค์จะลาดำเนินการศีก์ข้อมูลการลาผ่านระบบ HURIS และดาวน์โหลดแบบฟอร์ม เสนอผ่านหัวหน้าสาขาวิชา เพื่อพิจารณาอนุญาต แล้วส่งเอกสารดังกล่าวมาที่งานบุคคล เพื่อจัดทำบันทึกข้อความขออนุญาตลาพักผ่อนไปต่างประเทศเสนอตามขั้นตอนต่อไป (ทั้งนี้ขอให้ส่งเอกสารที่งานบุคคล ก่อนวันลา 20-30 วันทำการ)
3. ลากิจส่วนตัว ให้ผู้ที่ประสงค์จะลาดำเนินการศีก์ข้อมูลการลาผ่านระบบ HURIS และดาวน์โหลดแบบฟอร์ม เสนอผ่านหัวหน้าสาขาวิชา เพื่อพิจารณาอนุญาต และส่งเอกสารดังกล่าวมาที่งานบุคคล เพื่อดำเนินการในส่วนที่เกี่ยวข้องต่อไป (ทั้งนี้ให้ปฏิบัติตามหลักเกณฑ์และวิธีการลาของพนักงานมหาวิทยาลัยข้อ 9 การลากิจส่วนตัว (1) ให้จัดส่งใบลาต่อผู้บังคับบัญชาตามลำดับจนถึงผู้มีอำนาจอนุญาต และเมื่อได้รับอนุญาตแล้วจึงจะหยุดงานได้ เว้นแต่มีเหตุจำเป็นไม่อาจรอรับอนุญาตได้ทัน ให้ส่งใบลาพร้อมชี้แจงเหตุผลระบุความจำเป็นไว้ แล้วให้หยุดงานไปก่อนได้)
4. ลาป่วย ให้ผู้ที่ประสงค์จะลาดำเนินการศีก์ข้อมูลการลาผ่านระบบ HURIS และดาวน์โหลดแบบฟอร์ม เสนอผ่านหัวหน้าสาขาวิชา เพื่อพิจารณาอนุญาต และส่งเอกสารดังกล่าวมาที่งานบุคคล เพื่อดำเนินการในส่วนที่เกี่ยวข้องต่อไป (ทั้งนี้ให้ปฏิบัติตามหลักเกณฑ์และวิธีการลาของพนักงานมหาวิทยาลัย)
5. การส่งใบลาชดเชย บุคลากรที่มีความประสงค์จะใช้วันลาชดเชย ให้ส่งใบลาก่อนวันลา 1-2 วันทำการที่งานบุคคลเพื่อตรวจสอบวันลา และดำเนินการต่อไป

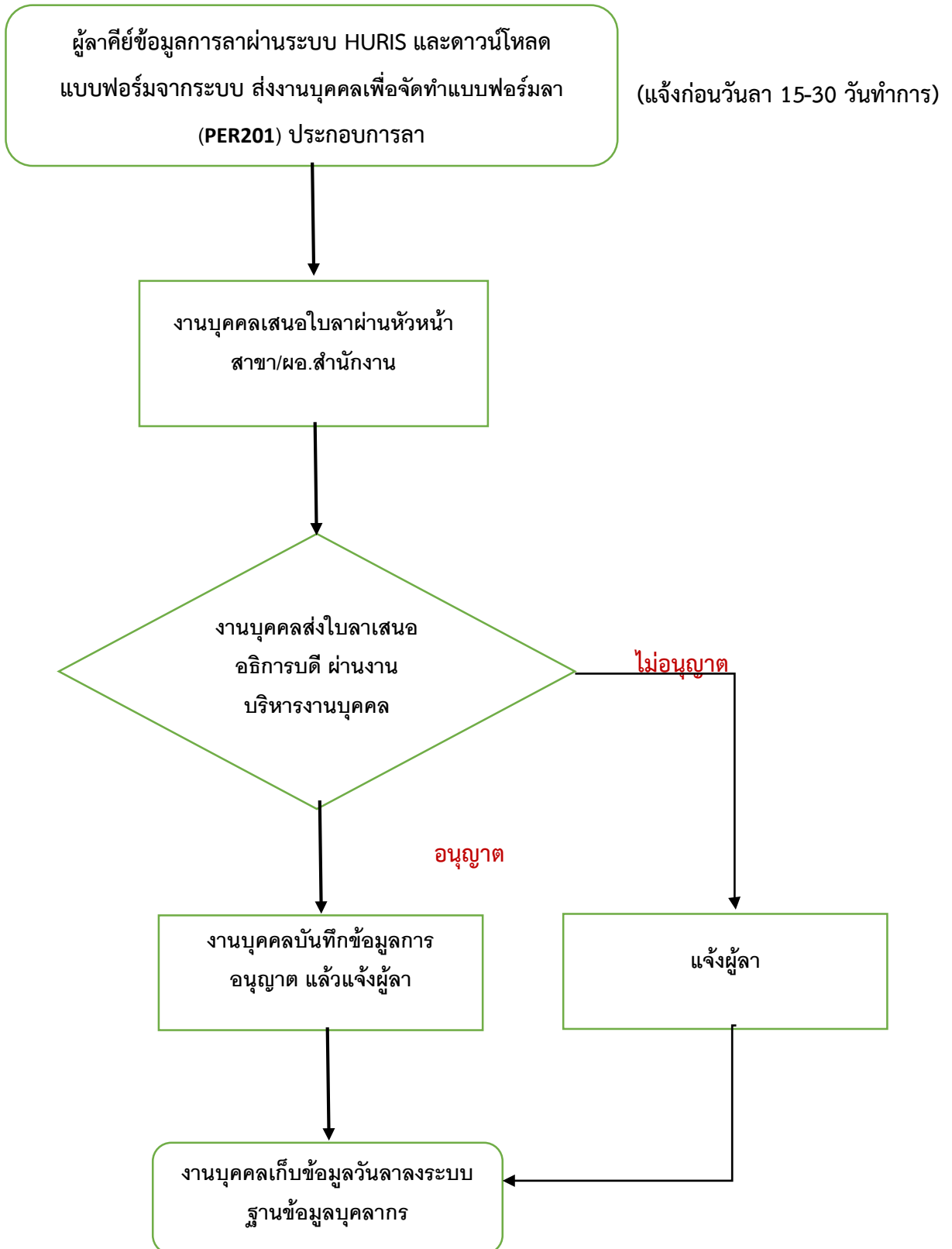


(ผู้ช่วยศาสตราจารย์ ดร.วินิตา วิสุทธิพานิช)

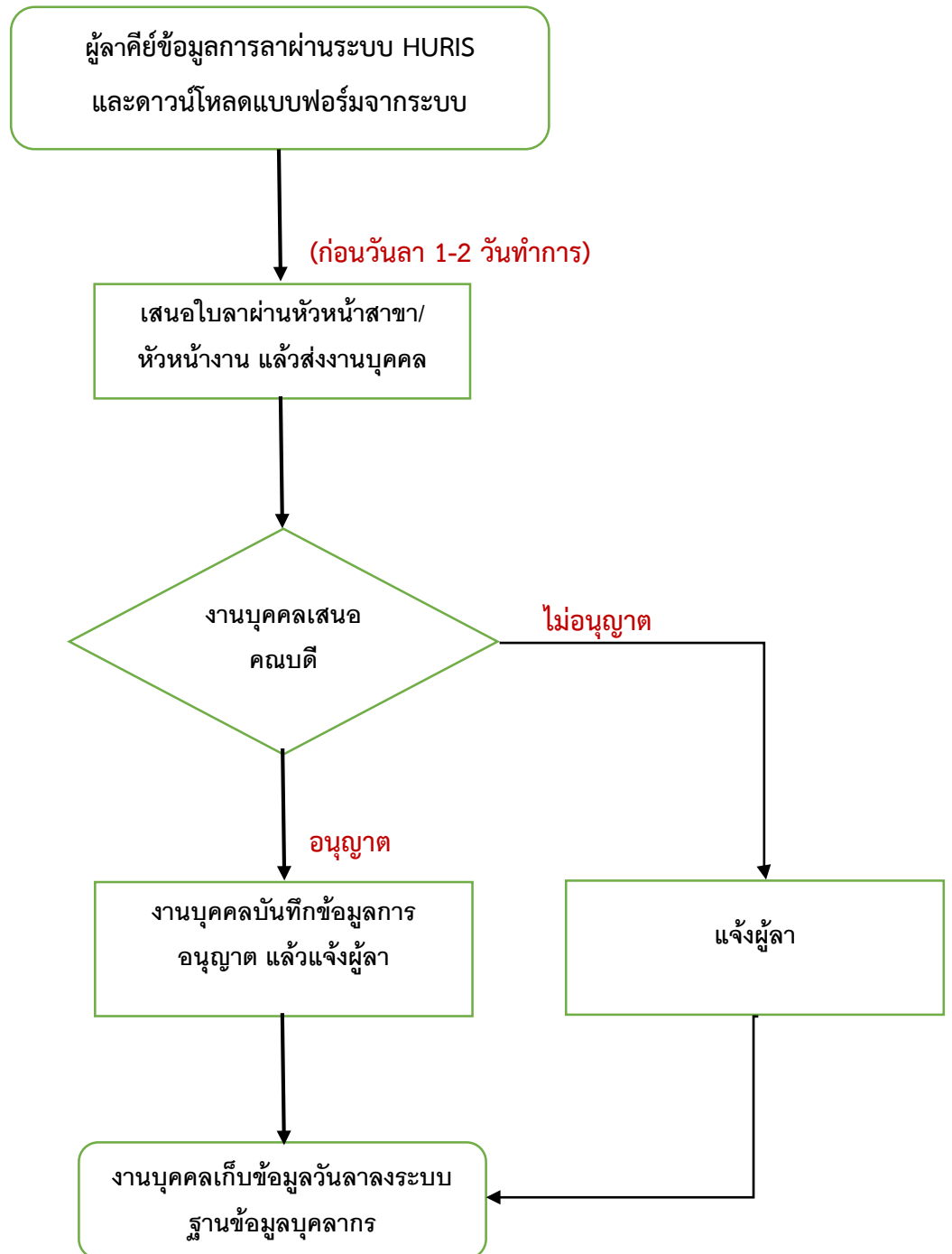
ลาพักผ่อน



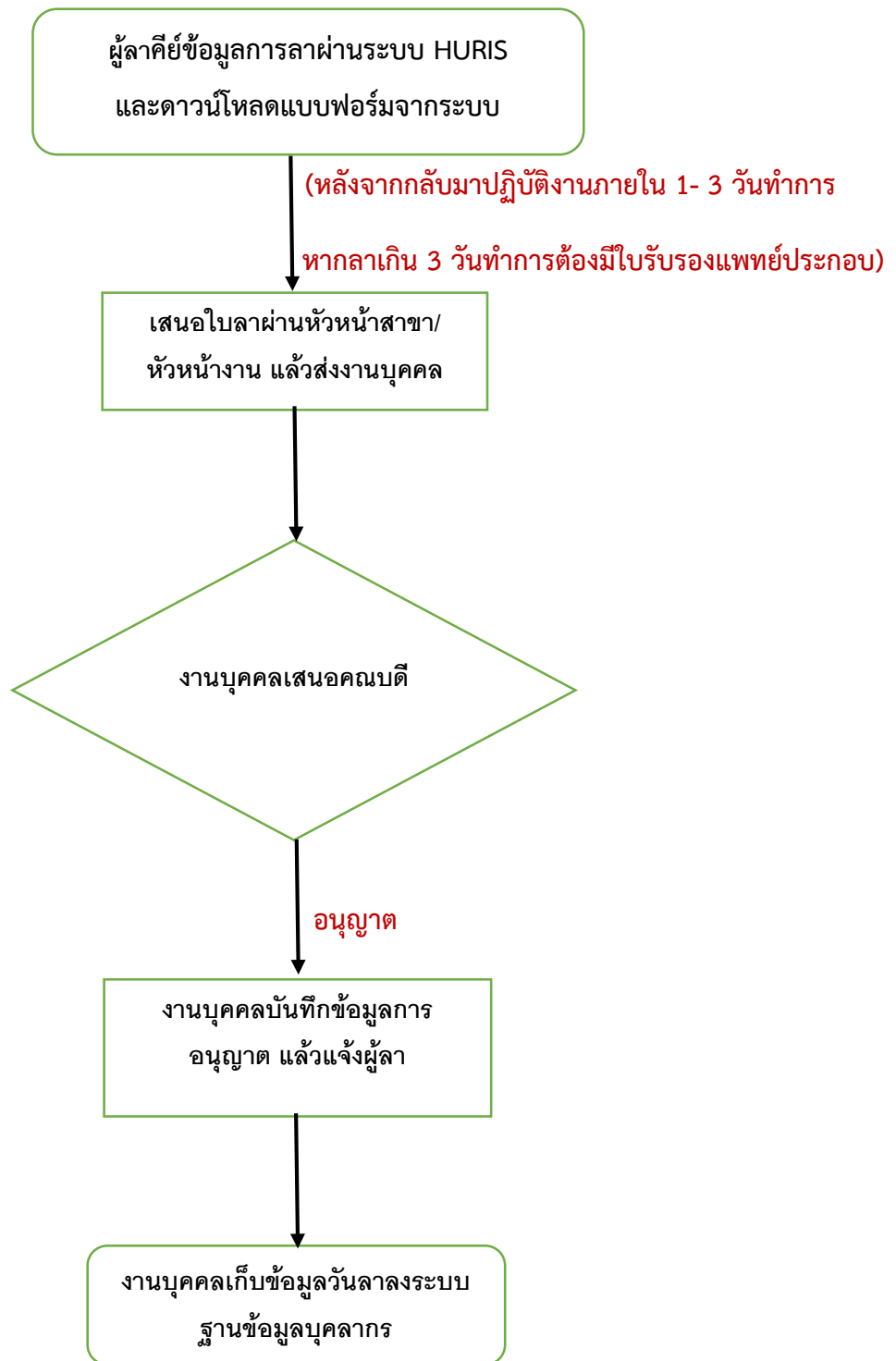
ลาพักผ่อนไปต่างประเทศ



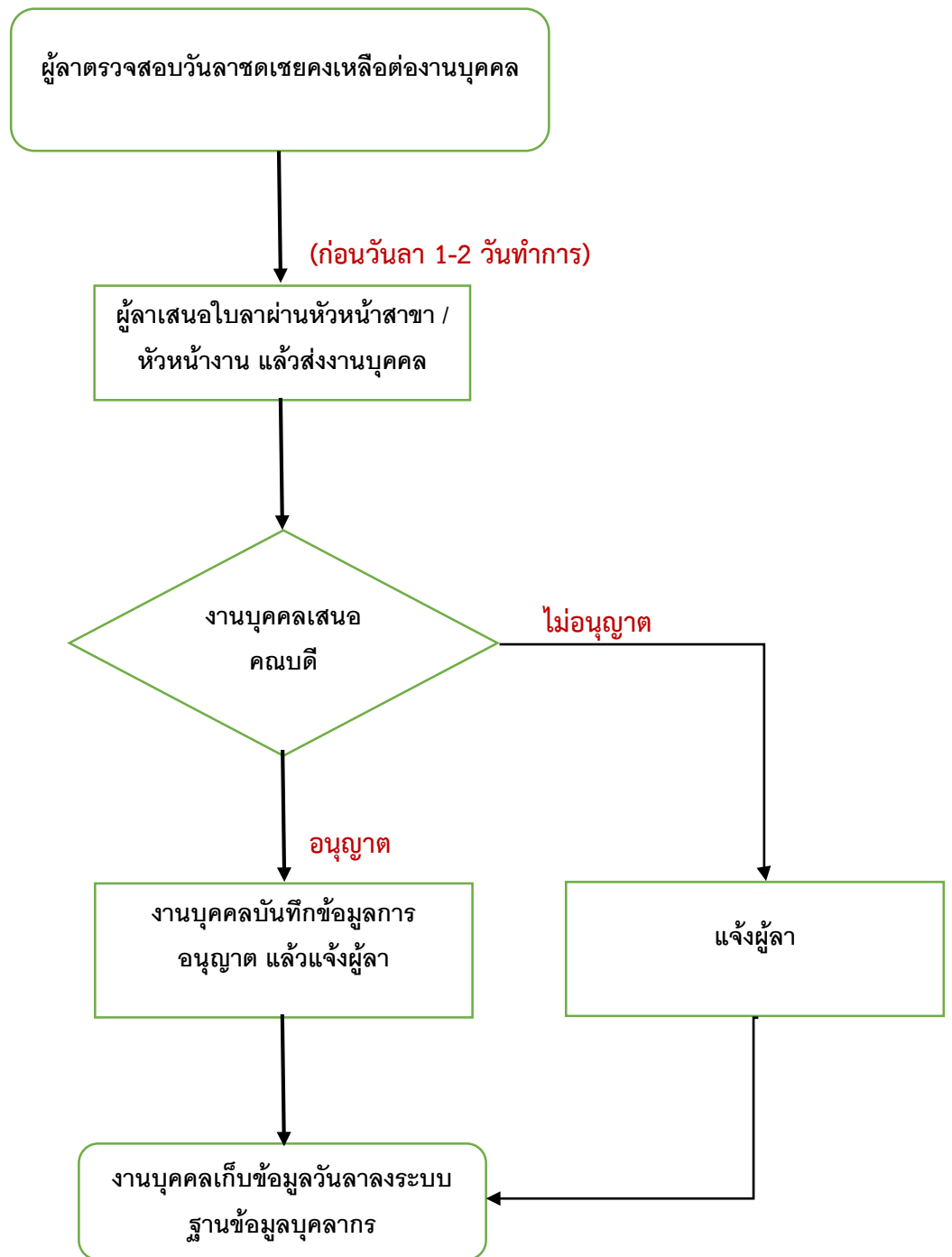
ลากิจส่วนตัว

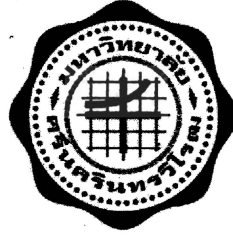


ลาป่วย



ลาชดเชย(สายวิชาการ)





ที่ ศธ 6902(2) / 6204

ถึง คณะ/วิทยาลัย/สถาบัน/สำนัก/ศูนย์/ส่วน/ฝ่าย/โรงเรียนสาธิต/หน่วยตรวจสอบภายใน/โรงพยาบาลชลประทาน

พร้อมนี้ ส่วนทรัพยากรบุคคลขอส่ง ประกาศมหาวิทยาลัยศรีนครินทรวิโรฒ ฉบับลงวันที่
2 สิงหาคม 2560 เรื่อง หลักเกณฑ์และวิธีการลาของพนักงานมหาวิทยาลัย
สามารถดาวน์โหลดได้ที่ <http://ccapp.swu.ac.th/docflow/>

จึงเรียนมาเพื่อโปรดทราบ



ส่วนทรัพยากรบุคคล สำนักงานอธิการบดี

โทร. 0 2258 3994

โทรสาร. 0 2258 0313



ประกาศมหาวิทยาลัยศรีนครินทรวิโรฒ
เรื่อง หลักเกณฑ์และวิธีการลาของพนักงานมหาวิทยาลัย

อาศัยอำนาจตามความในข้อ ๑๐ (๑) ข้อ ๒๒ (๒) และข้อ ๔๓ ของข้อบังคับมหาวิทยาลัยศรีนครินทรวิโรฒ ว่าด้วยการบริหารงานบุคคล พ.ศ. ๒๕๕๙ ประกอบกับมติคณะกรรมการบริหารงานบุคคลมหาวิทยาลัยศรีนครินทรวิโรฒ ในการประชุมครั้งที่ ๕/๒๕๖๐ เมื่อวันที่ ๑๗ พฤษภาคม พ.ศ. ๒๕๖๐ จึงออกประกาศหลักเกณฑ์และวิธีการลาให้ได้รับเงินเดือน ได้รับเงินเดือนบางส่วน หรือไม่ได้รับเงินเดือน ระหว่างลาของพนักงานมหาวิทยาลัย ไว้ดังต่อไปนี้

ข้อ ๑ ประกาศนี้เรียกว่า "ประกาศมหาวิทยาลัยศรีนครินทรวิโรฒ เรื่อง หลักเกณฑ์และวิธีการลาของพนักงานมหาวิทยาลัย"

ข้อ ๒ ประกาศนี้ให้ใช้บังคับตั้งแต่วันถัดจากวันประกาศเป็นต้นไป

ข้อ ๓ ในประกาศนี้

"มหาวิทยาลัย" หมายความว่า มหาวิทยาลัยศรีนครินทรวิโรฒ

"ส่วนงาน" หมายความว่า ส่วนงานของมหาวิทยาลัย ตามมาตรา ๙ แห่งพระราชบัญญัติมหาวิทยาลัยศรีนครินทรวิโรฒ พ.ศ. ๒๕๕๙

"อธิการบดี" หมายความว่า อธิการบดีมหาวิทยาลัยศรีนครินทรวิโรฒ

"พนักงานมหาวิทยาลัย" หมายความว่า พนักงานมหาวิทยาลัยศรีนครินทรวิโรฒ ตามข้อบังคับมหาวิทยาลัยศรีนครินทรวิโรฒ ว่าด้วยการบริหารงานบุคคล

"รอบการประเมิน" หมายความว่า ระยะเวลาตั้งแต่วันที่ ๑ สิงหาคม ของปีหนึ่งถึงวันที่ ๓๑ กรกฎาคม ของปีถัดไป

ข้อ ๔ พนักงานมหาวิทยาลัยลาหยุดงานได้ตามประเภทการลาที่กำหนดไว้ในประกาศนี้และโดยได้รับอนุญาตจากผู้บังคับบัญชา ดังต่อไปนี้

- (๑) การลาป่วย
- (๒) การลาคลอดบุตร และการลาเลี้ยงดูบุตร
- (๓) การลาไปช่วยเหลือภริยาที่คลอดบุตร
- (๔) การลากิจส่วนตัว
- (๕) การลาพักผ่อนประจำปี
- (๖) การลาอุปสมบทหรือลาเพื่อประกอบพิธีฮัจย์ หรือลาไปปฏิบัติธรรมตามมติคณะรัฐมนตรี
- (๗) การลาเข้ารับการตรวจเลือก หรือเข้ารับการเตรียมพล

ข้อ ๕ การนับวันลาตามประกาศฉบับนี้ ให้นับตามรอบการประเมิน และให้คำนวณ ๑ ปี เท่ากับ ๓๖๕ วัน

ข้อ ๖ การลาป่วย พนักงานมหาวิทยาลัยมีสิทธิลาป่วยได้รอบการประเมินปีละไม่เกิน ๑๕ วันทำการ โดยได้รับค่าจ้าง กรณีลาป่วยเนื่องจากต้องพักรักษาตัวเป็นเวลานานตามความเห็นของแพทย์ เมื่อรวมกับลาป่วยปกติ ต้องไม่เกิน ๑๒๐ วัน โดยได้รับค่าจ้าง ผู้ที่ได้รับการบรรจุถึงวันที่ ๓๑ กรกฎาคม มีเวลาปฏิบัติงานไม่ถึง ๑ ปีรอบการประเมินเต็ม ให้มีสิทธิลาป่วยได้ตามสัดส่วน ให้ถือปฏิบัติดังนี้

(๑) ให้จัดส่งใบลาต่อผู้บังคับบัญชาตามลำดับ จนถึงผู้มีอำนาจอนุญาตก่อนหรือในวันทีลา เว้นแต่ในกรณีจำเป็นจะเสนอใบลาในวันแรกที่มาปฏิบัติงานก็ได้

กรณีที่มือการป่วยจนไม่สามารถลงชื่อในใบลาได้จะให้ผู้อื่นเสนอใบลาแทนก็ได้ แต่เมื่อสามารถลงชื่อได้ ให้ส่งใบลาโดยเร็ว

(๒) การลาป่วยตั้งแต่ ๓ วันขึ้นไป ต้องมีใบรับรองแพทย์ซึ่งเป็นผู้ที่ได้ขึ้นทะเบียนและรับใบอนุญาตเป็นผู้ประกอบวิชาชีพเวชกรรมแนบกับใบลา ในกรณีจำเป็นหรือเห็นสมควรผู้มีอำนาจอนุญาตจะสั่งให้ใช้ใบรับรองของแพทย์ซึ่งผู้มีอำนาจอนุญาตเห็นชอบแทนก็ได้

ข้อ ๗ การลาคลดบุตร และการลาเลี้ยงดูบุตร พนักงานมหาวิทยาลัยลาคลดได้ครั้งหนึ่งไม่เกิน ๙๐ วัน โดยมีสิทธิได้รับค่าจ้างระหว่างลา ให้ถือปฏิบัติดังนี้

(๑) ให้จัดส่งใบลาต่อผู้บังคับบัญชาตามลำดับ จนถึงผู้มีอำนาจอนุญาต ก่อนคลอดหรือวันที่คลอดหรือหลังคลอด (ทั้งนี้ต้องไม่เกิน ๙๐ วัน) เว้นแต่ไม่สามารถลงชื่อในใบลาได้จะให้ผู้อื่นเสนอใบลาก็ได้ แต่เมื่อสามารถลงชื่อได้ให้ส่งใบลาโดยเร็ว

(๒) การลาคลดบุตรที่คาบเกี่ยวกับการลาประเภทใด ซึ่งยังไม่ครบกำหนดวันลาของการลาประเภทนั้น ให้ถือว่าการลาประเภทนั้นสิ้นสุดลง และให้นับเป็นการลาคลดบุตรตั้งแต่วันเริ่มลาคลดบุตร

(๓) เมื่อได้รับอนุญาตให้ลาคลดบุตรและได้หยุดงานไปแล้ว แต่ไม่ได้คลอตามกำหนดให้ถอนวันลาคลดบุตรที่หยุดไปได้ โดยให้ถือเป็นการลากิจส่วนตัว

(๔) ผู้ที่ได้รับอนุญาตให้ลาคลดบุตรแล้ว ประสงค์จะลากิจส่วนตัวเพื่อเลี้ยงดูบุตรให้มีสิทธิลาต่อเนื่องจากการลาคลดบุตรได้อีกไม่เกิน ๙๐ วัน โดยไม่ได้รับค่าจ้างระหว่างลา

ข้อ ๘ การลาไปช่วยเหลือภริยาที่ลาคลดบุตร ให้ถือปฏิบัติดังนี้

(๑) พนักงานมหาวิทยาลัยมีสิทธิลาไปช่วยเหลือภริยาตามกฎหมายที่ลาคลดบุตรครั้งหนึ่งติดต่อกันได้ไม่เกิน ๑๕ วันทำการ สำหรับบุตรหนึ่งคน โดยได้รับค่าจ้างระหว่างลา

(๒) ให้จัดส่งใบลาต่อผู้บังคับบัญชาตามลำดับ จนถึงผู้มีอำนาจอนุญาต ก่อนหรือในวันที่ลาภายใน ๙๐ วัน นับแต่วันที่ภริยาลาคลดบุตร

(๓) อาจให้ผู้ลาต้องยื่นแสดงหลักฐานพร้อมใบลาเพื่อประกอบการพิจารณาอนุญาตด้วยก็ได้

ข้อ ๙ การลากิจส่วนตัว พนักงานมหาวิทยาลัยลากิจส่วนตัวได้รอบการประเมินปีละไม่เกิน ๑๕ วันทำการ โดยได้รับค่าจ้าง ผู้ที่ได้รับการบรรจุถึงวันที่ ๓๑ กรกฎาคม มีเวลาปฏิบัติงานไม่ถึง ๑ ปีรอบการประเมินเต็ม ให้มีสิทธิลากิจส่วนตัวได้ตามสัดส่วน ให้ถือปฏิบัติดังนี้

(๑) ให้จัดส่งใบลาต่อผู้บังคับบัญชาตามลำดับ จนถึงผู้มีอำนาจอนุญาต และเมื่อได้รับอนุญาตจึงจะหยุดงานได้ เว้นแต่มีเหตุจำเป็นไม่อาจรอรับอนุญาตได้ทัน ให้ส่งใบลาพร้อมชี้แจงเหตุผลระบุความจำเป็นไว้ แล้วให้หยุดงานไปก่อนได้

ในกรณีที่มีเหตุพิเศษไม่สามารถดำเนินการตามวรรคหนึ่งได้ให้จัดส่งใบลาพร้อมชี้แจงเหตุผลระบุความจำเป็นต่อผู้บังคับบัญชาตามลำดับ จนถึงผู้มีอำนาจอนุญาตทันทีในวันแรกที่มาปฏิบัติงาน

(๒) ผู้ที่ได้รับอนุญาตให้ลากิจส่วนตัวด้วยเหตุอื่นๆ ซึ่งหยุดงานไปยังไม่ครบกำหนดถ้ามีงานจำเป็นเร่งด่วนเกิดขึ้น ผู้บังคับบัญชาหรือผู้มีอำนาจจะเรียกตัวมาปฏิบัติงานก็ได้

ข้อ ๑๐ การลาพักผ่อน ได้แก่การลาหยุดงานเพื่อพักผ่อนประจำปี โดยมีสิทธิได้รับค่าจ้างระหว่างลาดังนี้

(๑) การลาพักผ่อนประจำปี พนักงานมหาวิทยาลัยได้รอบการประเมินปีละ ๑๐ วันทำการ เว้นแต่ผู้ได้รับการบรรจุเข้าเป็นพนักงานมหาวิทยาลัยในรอบการประเมินนั้นไม่ถึง ๖ เดือน ไม่มีสิทธิลาพักผ่อนประจำปี

(๒) ถ้าในรอบการประเมินใดพนักงานมหาวิทยาลัยผู้ใดมิได้ลาพักผ่อนหรือลาพักผ่อนแล้ว แต่ไม่ครบ ๑๐ วันทำการ ให้นำวันลาที่ยังเหลืออยู่มาสะสมในปีต่อไปได้ แต่วันลาพักผ่อนสะสมรวมกับวันลาพักผ่อนในปีปัจจุบันจะต้องไม่เกิน ๒๐ วันทำการ

สำหรับพนักงานมหาวิทยาลัยที่ได้ปฏิบัติงานติดต่อกันมาแล้วไม่น้อยกว่า ๑๐ ปี ให้มีสิทธินำวันลาพักผ่อนสะสมรวมกับวันลาพักผ่อนในปีปัจจุบันได้ไม่เกิน ๓๐ วันทำการ

พนักงานมหาวิทยาลัยที่เปลี่ยนสถานภาพจากข้าราชการ ให้มีสิทธินำวันลาพักผ่อนสะสมและนับวันมาปฏิบัติงานต่อจากข้าราชการ

ข้อ ๑๑ การลาอุปสมบทหรือลาเพื่อประกอบพิธีฮัจย์ หรือลาไปปฏิบัติธรรมตามมติคณะรัฐมนตรี ดังนี้

การลาอุปสมบท เป็นการลาหยุดงานของพนักงานมหาวิทยาลัยที่เป็นชายซึ่งนับถือศาสนาพุทธ เพื่อไปอุปสมบท มีสิทธิลาได้ไม่เกิน ๑๒๐ วัน ตลอดอายุงานลาได้เพียงครั้งเดียว โดยมีสิทธิได้รับค่าจ้างระหว่างลา

การลาไปประกอบพิธีฮัจย์ เป็นการลาหยุดงานของพนักงานมหาวิทยาลัยซึ่งนับถือศาสนาอิสลามและประสงค์จะไปประกอบพิธีฮัจย์ ณ เมืองเมกกะ ประเทศซาอุดีอาระเบีย มีสิทธิลาได้ไม่เกิน ๑๒๐ วัน ตลอดอายุงานลาได้เพียงครั้งเดียว โดยมีสิทธิได้รับค่าจ้างระหว่างลา

การลาไปปฏิบัติธรรมตามมติคณะรัฐมนตรี เมื่อวันที่ ๔ ธันวาคม ๒๕๕๐ เป็นการลาหยุดงานของพนักงานมหาวิทยาลัยที่เป็นสตรีซึ่งนับถือศาสนาพุทธ เพื่อไปถือศีลและปฏิบัติธรรม ในสำนักปฏิบัติธรรมที่สำนักพระพุทธศาสนาแห่งชาติรับรอง มีสิทธิลาได้ตลอดอายุงานเป็นระยะเวลาไม่ต่ำกว่า ๓๐ วัน แต่ไม่เกิน ๙๐ วัน ทั้งนี้ ต้องได้รับอนุญาตจากผู้บังคับบัญชาก่อน โดยมีสิทธิได้รับค่าจ้างระหว่างลา

ขั้นตอนการลาให้ถือปฏิบัติดังนี้

(๑) การลาอุปสมบทหรือการลาไปประกอบพิธีฮัจย์ ให้ลาได้เฉพาะผู้ที่ไม่เคยอุปสมบทในพระพุทธศาสนา หรือผู้ที่ยังไม่เคยไปประกอบพิธีฮัจย์ ณ เมืองเมกกะ ประเทศซาอุดีอาระเบีย โดยให้ผู้ลายื่นใบลาต่อผู้บังคับบัญชาล่วงหน้าก่อนถึงกำหนดวันที่จะลาไม่น้อยกว่า ๖๐ วัน และการลาไปปฏิบัติธรรมตามมติคณะรัฐมนตรี ผู้ลาต้องยื่นใบลาต่อผู้บังคับบัญชาล่วงหน้าก่อนถึงกำหนดวันที่จะลา ไม่น้อยกว่า ๓๐ วัน

(๒) กรณีที่มีเหตุพิเศษที่ไม่สามารถดำเนินการตาม (๑) ได้ ให้จัดส่งใบลาพร้อมชี้แจงเหตุผลระบุความจำเป็นต่อผู้บังคับบัญชา และให้เป็นดุลพินิจของผู้บังคับบัญชาจะพิจารณาให้ลาหรือไม่ก็ได้

(๓) ผู้ได้รับอนุญาตให้ลาอุปสมบทหรือลาไปประกอบพิธีฮัจย์ จะต้องอุปสมบทหรือออกเดินทางไปประกอบพิธีฮัจย์ แล้วแต่กรณีภายใน ๑๐ วัน นับแต่วันที่เริ่มลาและจะต้องกลับมารายงานตัวกลับเข้าปฏิบัติงานภายใน ๕ วัน นับแต่วันลาสิกขาหรือวันเดินทางกลับถึงประเทศไทย ทั้งนี้ จะต้องนับรวมอยู่ภายในระยะเวลาที่ได้รับอนุญาตการลา

(๔) การลาอุปสมบท หรือการลาไปถือศีลปฏิบัติธรรม เมื่อสิ้นสุดระยะเวลาการลา ผู้ลาจะต้องขอรับวุฒิบัตรหรือหนังสือรับรองจากวัดหรือสำนักปฏิบัติธรรมที่สำนักพระพุทธศาสนาแห่งชาติรับรอง มาแสดงต่อผู้บังคับบัญชาด้วย

(๕) ในกรณีที่ผู้ลาได้รับอนุญาตให้หยุดงานไปแล้ว หากมีปัญหาอุปสรรคทำให้ไม่สามารถอุปสมบทหรือไม่สามารถเดินทางไปประกอบพิธีฮัจย์ หรือไม่สามารถเดินทางไปถือศีลปฏิบัติธรรมได้ ให้รายงานตัวกลับเข้าปฏิบัติงานและถอนวันลา โดยถือวันที่หยุดงานไปแล้วเป็นวันลาอีกส่วนตัว

พนักงานมหาวิทยาลัยที่ได้รับการบรรจุในปรอบการประเมินนั้น ไม่ถึง ๖ เดือน ไม่ให้มีสิทธิลาตามประเภทที่กำหนดในข้อ ๑๑

ข้อ ๑๒ การลาเข้ารับการตรวจเลือกหรือเข้ารับการเตรียมพล พนักงานมหาวิทยาลัยมีสิทธิลาได้ตลอดระยะเวลาที่ทางราชการทหารกำหนด

การลาเข้ารับการตรวจเลือก เป็นการลาหยุดงานเพื่อเข้ารับการตรวจเลือกเพื่อรับราชการเป็นทหารกองประจำการ

การลาเข้ารับการเตรียมพล เป็นการลาหยุดงานเพื่อเข้ารับการระดมพลเข้ารับการฝึกวิชาทหาร หรือเข้ารับการทดลองความพร้อมพร้อมตามกฎหมายว่าด้วยการรับราชการทหาร

ขั้นตอนการลาให้ถือปฏิบัติ ดังนี้

(๑) เมื่อได้รับหมายเรียกเข้ารับการตรวจเลือกหรือหมายเรียกเข้ารับการเตรียมพล ให้รายงานพร้อมยื่นใบลาต่อผู้บังคับบัญชาก่อนวันเข้ารับการตรวจเลือกไม่น้อยกว่า ๔๘ ชั่วโมง นับแต่เวลารับหมายเรียกและให้ไปรับการตรวจเลือกหรือเข้ารับการเตรียมพล ตามวัน เวลา ในหมายเรียกนั้น โดยไม่ต้องรออนุญาต และให้ผู้บังคับบัญชารายงานตามลำดับต่อผู้มีอำนาจอนุญาต

(๒) เมื่อพ้นจากการเข้ารับการตรวจเลือกหรือพ้นจากการเข้ารับเตรียมพล ให้ผู้ลารายงานตัวต่อผู้บังคับบัญชาเพื่อขอกลับเข้าปฏิบัติงานตามปกติภายใน ๗ วัน นับแต่วันพ้นจากการดังกล่าว เว้นแต่มีเหตุจำเป็นให้รายงานตัวเพื่อขอกลับเข้าปฏิบัติงานได้หลัง ๗ วัน แต่ต้องไม่เกิน ๑๕ วันนับแต่วันพ้นจากการดังกล่าว

ข้อ ๑๓ การลาของพนักงานมหาวิทยาลัย นอกจากที่กำหนดไว้ในประกาศนี้ให้หัวหน้าส่วนงานกำหนดและจัดทำเป็นประกาศเมื่อได้คำนวณเวลาทำงานรวมกันในสัปดาห์หนึ่ง ๆ แล้วต้องไม่น้อยกว่า ๓๕ ชั่วโมง

ข้อ ๑๔ การอนุญาตการลาในประเภทต่าง ๆ ตามประกาศนี้ ให้เป็นอำนาจของอธิการบดีหรือตามที่อธิการบดีมอบหมาย สำหรับการลาที่มีได้มีกำหนดไว้ในประกาศนี้ ให้เป็นอำนาจของอธิการบดี

ข้อ ๑๕ การลาที่ไม่ได้กำหนดไว้ในประกาศนี้ ให้เป็นไปตามประกาศของมหาวิทยาลัยตามที่คณะกรรมการบริหารงานบุคคลมหาวิทยาลัยศรีนครินทรวิโรฒ กำหนด

ข้อ ๑๖ ในกรณีที่มีปัญหาเกี่ยวกับการปฏิบัติตามประกาศนี้ หรือการใดที่มีได้กำหนดไว้ในประกาศนี้ ให้เป็นอำนาจของอธิการบดีที่จะวินิจฉัยหรือพิจารณาสั่งการ และให้การวินิจฉัยสั่งการนั้นเป็นที่สิ้นสุด

ทั้งนี้ตั้งแต่บัดนี้เป็นต้นไป

ประกาศ ณ วันที่ ๒ สิงหาคม พ.ศ. ๒๕๖๐

อพว

(ศาสตราจารย์ ดร.วิจิตร ศรีสอาน)
ประธานคณะกรรมการบริหารงานบุคคล
มหาวิทยาลัยศรีนครินทรวิโรฒ

ระเบียบสำนักนายกรัฐมนตรี

ว่าด้วยการลาของข้าราชการ

พ.ศ. ๒๕๕๕

โดยที่เป็นการสมควรปรับปรุงระเบียบว่าด้วยการลาของข้าราชการให้มีความเหมาะสม และสอดคล้องกับการปฏิบัติราชการ

อาศัยอำนาจตามความในมาตรา ๑๑ (๘) แห่งพระราชบัญญัติระเบียบบริหารราชการแผ่นดิน พ.ศ. ๒๕๓๔ นายกรัฐมนตรีโดยความเห็นชอบของคณะรัฐมนตรี จึงวางระเบียบไว้ดังนี้

ข้อ ๑ ระเบียบนี้เรียกว่า “ระเบียบสำนักนายกรัฐมนตรีว่าด้วยการลาของข้าราชการ พ.ศ. ๒๕๕๕”

ข้อ ๒ ระเบียบนี้ให้ใช้บังคับตั้งแต่วันถัดจากวันประกาศในราชกิจจานุเบกษาเป็นต้นไป

ข้อ ๓ ให้ยกเลิก

(๑) ระเบียบว่าด้วยการลาของข้าราชการ พ.ศ. ๒๕๓๕

(๒) ระเบียบว่าด้วยการลาของข้าราชการ (ฉบับที่ ๒) พ.ศ. ๒๕๓๙

(๓) ระเบียบว่าด้วยการลาของข้าราชการ (ฉบับที่ ๓) พ.ศ. ๒๕๔๒

ข้อ ๔ ให้ปลัดสำนักนายกรัฐมนตรีรักษาการตามระเบียบนี้ และมีอำนาจตีความและวินิจฉัย ปัญหาเกี่ยวกับการปฏิบัติตามระเบียบนี้

หมวด ๑

บททั่วไป

ข้อ ๕ ในระเบียบนี้

“ปลัดกระทรวง” ให้หมายความรวมถึงปลัดสำนักนายกรัฐมนตรี ปลัดทบวง และรองปลัดกระทรวง ผู้เป็นหัวหน้ากลุ่มภารกิจ

“หัวหน้าส่วนราชการชั้นตรง” หมายความว่า ปลัดสำนักนายกรัฐมนตรี ปลัดกระทรวง หรือปลัดทบวง ในฐานะผู้บังคับบัญชาสำนักงานปลัดสำนักนายกรัฐมนตรี สำนักงานปลัดกระทรวง หรือสำนักงานปลัดทบวง แล้วแต่กรณี หัวหน้าส่วนราชการที่มีฐานะหรือไม่มีฐานะเป็นกรมซึ่งขึ้นตรงต่อ นายกรัฐมนตรีหรือรัฐมนตรี หรือหัวหน้าส่วนราชการที่มีกฎหมายกำหนดให้การปฏิบัติราชการชั้นตรง หรืออยู่ภายใต้การบังคับบัญชาของนายกรัฐมนตรีหรือรัฐมนตรี

“หัวหน้าส่วนราชการ” หมายความว่า อธิบดี หัวหน้าส่วนราชการที่เรียกชื่ออย่างอื่นและมี ฐานะเป็นกรม หัวหน้าส่วนราชการซึ่งไม่มีฐานะเป็นกรมแต่มีฐานะเป็นอธิบดี ผู้ว่าราชการจังหวัด และให้หมายความรวมถึงเลขาธิการรัฐมนตรีในฐานะผู้บังคับบัญชาสำนักงานรัฐมนตรีด้วย

“เข้ารับการตรวจเลือก” หมายความว่า เข้ารับการตรวจเลือกเพื่อรับราชการเป็นทหาร กองประจำการตามกฎหมายว่าด้วยการรับราชการทหาร

“เข้ารับการเตรียมพล” หมายความว่า เข้ารับการระดมพล เข้ารับการตรวจสอบพล เข้ารับการฝึกวิชาทหาร หรือเข้ารับการทดลองความพร้อมพร้อม ตามกฎหมายว่าด้วยการรับราชการทหาร

“ลาติดตามคู่สมรส” หมายความว่า ลาติดตามสามีหรือภริยาโดยชอบด้วยกฎหมายที่เป็นข้าราชการ หรือพนักงานรัฐวิสาหกิจซึ่งไปปฏิบัติหน้าที่ราชการหรือไปปฏิบัติงานในต่างประเทศหรือทางราชการสั่งให้ไปปฏิบัติงานในต่างประเทศตั้งแต่ ๑ ปีขึ้นไปตามความต้องการของทางราชการตามพระราชกฤษฎีกา เกี่ยวกับการกำหนดหลักเกณฑ์การสั่งให้ข้าราชการไปทำการซึ่งให้นับเวลาระหว่างนั้นเหมือนเต็มเวลา ราชการ แต่ไม่รวมถึงกรณีที่คู่สมรสลาไปศึกษา ฝึกอบรม ปฏิบัติการวิจัย หรือดูงาน ณ ต่างประเทศ

ข้อ ๖ ระเบียบนี้ให้ใช้บังคับแก่ข้าราชการพลเรือนตามกฎหมายว่าด้วยระเบียบข้าราชการพลเรือน ข้าราชการพลเรือนในสถาบันอุดมศึกษาตามกฎหมายว่าด้วยระเบียบข้าราชการพลเรือนในสถาบันอุดมศึกษา ข้าราชการการเมืองตามกฎหมายว่าด้วยระเบียบข้าราชการการเมือง และข้าราชการตำรวจตามกฎหมาย ว่าด้วยตำรวจแห่งชาติ

ในกรณีที่กระทรวง ทบวง กรม หรือส่วนราชการที่เรียกชื่ออย่างอื่นและมีฐานะเทียบเท่ากรม มีเหตุพิเศษซึ่งจะต้องวางหลักเกณฑ์และขั้นตอนวิธีปฏิบัติเกี่ยวกับการลาประเภทใดเพิ่มเติมหรือแตกต่าง ไปจากที่ระเบียบนี้กำหนด ให้ดำเนินการเสนอคณะรัฐมนตรีเพื่ออนุมัติให้กำหนดระเบียบเป็นการเฉพาะได้ ทั้งนี้ให้ปลัดสำนักนายกรัฐมนตรีเสนอความเห็นเพื่อประกอบการพิจารณาด้วย

ข้อ ๗ การลาทุกประเภทตามระเบียบนี้ ถ้ามีกฎหมาย ระเบียบ หรือมติคณะรัฐมนตรี กำหนดเกี่ยวกับการลาประเภทใดไว้เป็นพิเศษ ผู้ลาและผู้มีอำนาจพิจารณาหรืออนุญาตจะต้องปฏิบัติตามกฎหมาย ระเบียบ หรือมติคณะรัฐมนตรีเกี่ยวกับการลานั้นด้วย

ข้อ ๘ ผู้มีอำนาจพิจารณาหรืออนุญาตการลา และการใช้อำนาจพิจารณาหรืออนุญาต การลาสำหรับข้าราชการแต่ละประเภท ให้เป็นไปตามตารางที่กำหนดไว้ท้ายระเบียบนี้

ส่วนราชการหรือหน่วยงานใดมีข้าราชการหลายประเภท ให้ผู้มีอำนาจพิจารณาหรืออนุญาต การลาของส่วนราชการหรือหน่วยงานนั้นมีอำนาจพิจารณาหรืออนุญาตการลาสำหรับข้าราชการ ทุกประเภทที่อยู่ในสังกัดส่วนราชการหรือหน่วยงานนั้น

ในกรณีที่ผู้มีอำนาจอนุญาตการลาตามระเบียบนี้ไม่อยู่หรือไม่สามารถปฏิบัติราชการได้ และมี เหตุจำเป็นเร่งด่วนไม่อาจรอขออนุญาตจากผู้มีอำนาจอนุญาตได้ ให้ผู้ลาเสนอหรือจัดส่งใบลาต่อผู้มี อำนาจอนุญาตชั้นเหนือขึ้นไปเพื่อพิจารณา และเมื่ออนุญาตแล้วให้แจ้งให้ผู้มีอำนาจอนุญาตตามระเบียบนี้ ทราบด้วย

ผู้มีอำนาจพิจารณาหรืออนุญาตการลาจะมอบหมายหรือมอบอำนาจโดยทำเป็นหนังสือให้แก่ ผู้ดำรงตำแหน่งอื่น เป็นผู้พิจารณาหรืออนุญาตแทนก็ได้โดยให้คำนึงถึงระดับตำแหน่งและความ รับผิดชอบของผู้รับมอบอำนาจเป็นสำคัญ

การลาของข้าราชการในช่วงก่อนและหลังวันหยุดราชการประจำสัปดาห์หรือวันหยุดราชการประจำปีเพื่อให้มีวันหยุดต่อเนื่องกัน ให้ผู้มีอำนาจพิจารณาหรืออนุญาตใช้ดุลพินิจตามความเหมาะสม และจำเป็นที่จะอนุญาตให้ลาได้ โดยมีให้เสียหายแก่การปฏิบัติราชการ

ข้อ ๙ ข้าราชการผู้ใดได้รับคำสั่งให้ไปช่วยราชการ ณ หน่วยงานอื่นใดของทางราชการ หากประสงค์จะลาป่วย ลาคลอบบุตร ลากิจส่วนตัว ลาพักผ่อน หรือลาเข้ารับการตรวจเลือกหรือเข้ารับการเตรียมพลในระหว่างเวลาที่ไปช่วยราชการ ให้เสนอขออนุญาตลาต่อผู้บังคับบัญชาของหน่วยงานที่ไปช่วยราชการ แล้วให้หน่วยงานนั้นรายงานจำนวนวันลาให้หน่วยงานต้นสังกัดของผู้นั้นทราบอย่างน้อยปีละครั้ง

การลาประเภทอื่นนอกจากที่ระบุไว้ในวรรคหนึ่ง ให้เสนอขออนุญาตลาต่อผู้มีอำนาจพิจารณาหรืออนุญาตการลาของส่วนราชการเจ้าสังกัดตามหลักเกณฑ์ที่กำหนดสำหรับการลาประเภทนั้น

ข้อ ๑๐ การนับวันลาตามระเบียบนี้ให้นับตามปีงบประมาณ

การนับวันลาเพื่อประโยชน์ในการเสนอหรือจัดส่งใบลา อนุญาตให้ลา และคำนวณวันลาให้นับต่อเนื่องกันโดยนับวันหยุดราชการที่อยู่ในระหว่างวันลาประเภทเดียวกันรวมเป็นวันลาด้วย เว้นแต่การนับเพื่อประโยชน์ในการคำนวณวันลาสำหรับวันลาป่วยที่มีใช้วันลาป่วยตามกฎหมายว่าด้วยการสงเคราะห์ข้าราชการผู้ได้รับอันตรายหรือการป่วยเจ็บเพราะเหตุปฏิบัติราชการ วันลาไปช่วยเหลือภริยาที่คลอดบุตรวันลากิจส่วนตัว และวันลาพักผ่อน ให้นับเฉพาะวันทำการ

การลาป่วยหรือลากิจส่วนตัวซึ่งมีระยะเวลาต่อเนื่องกัน จะเป็นในปีงบประมาณเดียวกันหรือไม่ก็ตาม ให้นับเป็นการลาครั้งหนึ่ง ถ้าจำนวนวันลาครั้งหนึ่งรวมกันเกินอำนาจของผู้มีอำนาจอนุญาตระดับใด ให้นำใบลาเสนอขึ้นไปตามลำดับจนถึงผู้มีอำนาจอนุญาต

ข้าราชการที่ได้รับอนุญาตให้ลาไปช่วยเหลือภริยาที่คลอดบุตร ลากิจส่วนตัวซึ่งมิใช่ลากิจส่วนตัวเพื่อเลี้ยงดูบุตรตามข้อ ๒๒ หรือลาพักผ่อน ซึ่งได้หยุดราชการไปยังไม่ครบกำหนด ถ้ามีราชการจำเป็นเกิดขึ้น ผู้บังคับบัญชาหรือผู้มีอำนาจอนุญาตจะเรียกตัวมาปฏิบัติราชการระหว่างการลาก็ได้

การลาของข้าราชการที่ถูกเรียกกลับมาปฏิบัติราชการระหว่างการลา ให้ถือว่าสิ้นสุดก่อนวันมาปฏิบัติราชการ เว้นแต่ผู้มีอำนาจอนุญาตเห็นว่าการเดินทางต้องใช้เวลา ให้ถือว่าสิ้นสุดก่อนวันเดินทางกลับ

การลาครั้งวันในตอนเช้าหรือตอนบ่าย ให้นับเป็นการลาครั้งวันตามประเภทของการลานั้น ๆ

ข้าราชการซึ่งได้รับอนุญาตให้ลา หากประสงค์จะยกเลิกวันลาที่ยังไม่ได้หยุดราชการ ให้เสนอขอยกเลิกวันลาต่อผู้บังคับบัญชาตามลำดับจนถึงผู้มีอำนาจอนุญาตให้ลา และให้ถือว่าการลาเป็นอันสิ้นสุดก่อนวันมาปฏิบัติราชการ

ข้อ ๑๑ เพื่อควบคุมให้เป็นไปตามระเบียบนี้ ให้ส่วนราชการจัดทำบัญชีลงเวลาการปฏิบัติราชการของข้าราชการในสังกัด โดยมีสาระสำคัญตามตัวอย่างท้ายระเบียบนี้ หรือจะใช้เครื่องบันทึกเวลาการปฏิบัติราชการแทนก็ได้

ในกรณีจำเป็น หัวหน้าส่วนราชการขึ้นตรงหรือหัวหน้าส่วนราชการจะกำหนดวิธีลงเวลา การปฏิบัติราชการ หรือวิธีควบคุมการปฏิบัติราชการของข้าราชการที่มีการปฏิบัติราชการในลักษณะพิเศษ เป็นอย่างอื่นตามที่เห็นสมควรก็ได้ แต่จะต้องมีหลักฐานให้สามารถตรวจสอบวันเวลาการปฏิบัติ ราชการได้ด้วย

ข้อ ๑๒ การลาให้ใช้ใบลาตามแบบท้ายระเบียบนี้ เว้นแต่ในกรณีจำเป็นหรือรีบด่วนจะใช้ ใบลาที่มีข้อความไม่ครบถ้วนตามแบบหรือจะลาโดยวิธีการอย่างอื่นก็ได้ แต่ต้องส่งใบลาตามแบบในวันแรก ที่มาปฏิบัติราชการ

ส่วนราชการอาจนำระบบอิเล็กทรอนิกส์มาประยุกต์ใช้ในการเสนอใบลา อนุญาตให้ลา และยกเลิกวันลา สำหรับการลาป่วย ลาพักผ่อน หรือลาปฏิบัติงานซึ่งมิใช่ลาปฏิบัติงานเพื่อเลี้ยงดูบุตร ตามข้อ ๒๒ ก็ได้ ทั้งนี้ ระบบอิเล็กทรอนิกส์ดังกล่าวจะต้องเป็นระบบที่มีความปลอดภัย รัดกุม สามารถตรวจสอบตัวบุคคล และเก็บข้อมูลเกี่ยวกับการลาเป็นหลักฐานในราชการได้

ข้อ ๑๓ ข้าราชการซึ่งประสงค์จะไปต่างประเทศในระหว่างการลาตามระเบียบนี้ หรือในระหว่าง วันหยุดราชการ ให้เสนอขออนุญาตต่อผู้บังคับบัญชาตามลำดับจนถึงหัวหน้าส่วนราชการขึ้นตรงหรือ หัวหน้าส่วนราชการ

ในกรณีที่ข้าราชการตามวรรคหนึ่งเป็นหัวหน้าส่วนราชการขึ้นตรงให้เสนอขออนุญาต ต่อรัฐมนตรีเจ้าสังกัด ถ้าเป็นหัวหน้าส่วนราชการให้เสนอขออนุญาตต่อปลัดกระทรวงหรือหัวหน้า ส่วนราชการขึ้นตรง แล้วแต่กรณี

การอนุญาตของหัวหน้าส่วนราชการตามวรรคหนึ่ง เมื่ออนุญาตแล้วให้รายงานปลัดกระทรวง หรือหัวหน้าส่วนราชการขึ้นตรง แล้วแต่กรณี ทราบด้วย

ข้อ ๑๔ การขออนุญาตไปต่างประเทศซึ่งอยู่ติดเขตแดนประเทศไทย ให้ผู้ว่าราชการจังหวัด และนายอำเภอในท้องที่ที่มีอาณาเขตติดต่อกับประเทศนั้นมีอำนาจอนุญาตให้ข้าราชการในราชการ บริหารส่วนภูมิภาคในสังกัดจังหวัดหรืออำเภอนั้น ๆ ไปประเทศนั้นได้ครั้งหนึ่งไม่เกิน ๗ วัน และ ๓ วัน ตามลำดับ

ข้อ ๑๕ ข้าราชการผู้ใดไม่สามารถมาปฏิบัติราชการได้นั้นเนื่องจากพฤติการณ์พิเศษซึ่งเกิดขึ้น กับบุคคลทั่วไปในท้องที่นั้น หรือพฤติการณ์พิเศษซึ่งเกิดขึ้นกับข้าราชการผู้นั้นและมีได้เกิดจากความประมาท เลินเล่อหรือความผิดของข้าราชการผู้นั้นเอง โดยพฤติการณ์พิเศษดังกล่าวร้ายแรงจนเป็นเหตุขัดขวาง ทำให้ไม่สามารถมาปฏิบัติราชการ ณ สถานที่ตั้งตามปกติ ให้ข้าราชการผู้นั้นรับรายงานพฤติการณ์ ที่เกิดขึ้นรวมทั้งอุปสรรคขัดขวางที่ทำให้มาปฏิบัติราชการไม่ได้ต่อผู้บังคับบัญชาตามลำดับจนถึงหัวหน้า ส่วนราชการขึ้นตรงหรือหัวหน้าส่วนราชการทันทีในวันแรกที่มาปฏิบัติราชการ

ในกรณีที่ข้าราชการตามวรรคหนึ่งเป็นหัวหน้าส่วนราชการขึ้นตรงให้รายงานต่อรัฐมนตรี เจ้าสังกัด ถ้าเป็นหัวหน้าส่วนราชการให้รายงานต่อปลัดกระทรวงหรือหัวหน้าส่วนราชการขึ้นตรง แล้วแต่กรณี

ในกรณีที่รัฐมนตรีเจ้าสังกัด ปลัดกระทรวง หัวหน้าส่วนราชการชั้นตรง หรือหัวหน้าส่วนราชการ เห็นว่าการที่ข้าราชการผู้นั้นไม่สามารถมาปฏิบัติราชการได้เป็นเพราะพฤติการณ์พิเศษตามวรรคหนึ่ง ให้สั่งให้การหยุดราชการของข้าราชการผู้นั้นไม่นับเป็นวันลาตามจำนวนวันที่ไม่มาปฏิบัติราชการได้ อันเนื่องมาจากพฤติการณ์พิเศษดังกล่าว ถ้าเห็นว่าไม่เป็นพฤติการณ์พิเศษ ให้ถือว่าวันที่ข้าราชการ ผู้นั้นไม่มาปฏิบัติราชการเป็นวันลาบางส่วน

ข้อ ๑๖ การให้ได้รับเงินเดือนระหว่างการลา ให้เป็นไปตามพระราชกฤษฎีกาเกี่ยวกับการจ่าย เงินเดือน เงินปี บำเหน็จ บำนาญ และเงินอื่นในลักษณะเดียวกัน

หมวด ๒

ประเภทการลา

ข้อ ๑๗ การลาแบ่งออกเป็น ๑๑ ประเภท ดังต่อไปนี้

- (๑) การลาป่วย
- (๒) การลาคลอดบุตร
- (๓) การลาไปช่วยเหลือภริยาที่คลอดบุตร
- (๔) การลากิจส่วนตัว
- (๕) การลาพักผ่อน
- (๖) การลาอุปสมบทหรือการลาไปประกอบพิธีฮัจย์
- (๗) การลาเข้ารับการตรวจเลือกหรือเข้ารับการเตรียมพล
- (๘) การลาไปศึกษา ฝึกอบรม ปฏิบัติการวิจัย หรือดูงาน
- (๙) การลาไปปฏิบัติงานในองค์การระหว่างประเทศ
- (๑๐) การลาติดตามคู่สมรส
- (๑๑) การลาไปฟื้นฟูสมรรถภาพด้านอาชีพ

ส่วนที่ ๑

การลาป่วย

ข้อ ๑๘ ข้าราชการซึ่งประสงค์จะลาป่วยเพื่อรักษาตัว ให้เสนอหรือจัดส่งใบลาต่อผู้บังคับบัญชา ตามลำดับจนถึงผู้มีอำนาจอนุญาตก่อนหรือในวันที่ลา เว้นแต่ในกรณีจำเป็น จะเสนอหรือจัดส่งใบลา ในวันแรกที่มาปฏิบัติราชการก็ได้

ในกรณีที่ข้าราชการผู้ขอลามีอาการป่วยจนไม่สามารถจะลงชื่อในใบลาได้ จะให้ผู้อื่นลาแทนก็ได้ แต่เมื่อสามารถลงชื่อได้แล้ว ให้เสนอหรือจัดส่งใบลาโดยเร็ว

การลาป่วยตั้งแต่ ๓๐ วันขึ้นไป ต้องมีใบรับรองของแพทย์ซึ่งเป็นผู้ที่ได้ขึ้นทะเบียนและรับใบอนุญาตเป็นผู้ประกอบวิชาชีพเวชกรรมแนบไปกับใบลาด้วย ในกรณีจำเป็นหรือเห็นสมควรผู้มีอำนาจอนุญาตจะสั่งให้ใช้ใบรับรองของแพทย์อื่นซึ่งผู้มีอำนาจอนุญาตเห็นชอบแทนก็ได้

การลาป่วยไม่ถึง ๓๐ วัน ไม่ว่าจะเป็นการลาครั้งเดียวหรือหลายครั้งติดต่อกัน ถ้าผู้มีอำนาจอนุญาตเห็นสมควร จะสั่งให้มีใบรับรองของแพทย์ตามวรรคสามประกอบใบลา หรือสั่งให้ผู้ลาไปรับการตรวจจากแพทย์ของทางราชการเพื่อประกอบการพิจารณาอนุญาตก็ได้

ส่วนที่ ๒

การลาคลอดบุตร

ข้อ ๑๙ ข้าราชการซึ่งประสงค์จะลาคลอดบุตร ให้เสนอหรือจัดส่งใบลาต่อผู้บังคับบัญชาตามลำดับจนถึงผู้มีอำนาจอนุญาตก่อนหรือในวันที่ลา เว้นแต่ไม่สามารถจะลงชื่อในใบลาได้ จะให้ผู้อื่นลาแทนก็ได้ แต่เมื่อสามารถลงชื่อได้แล้ว ให้เสนอหรือจัดส่งใบลาโดยเร็ว โดยไม่ต้องมีใบรับรองของแพทย์

การลาคลอดบุตรจะลาในวันที่คลอด ก่อน หรือหลังวันที่คลอดบุตรก็ได้ แต่เมื่อรวมวันลาแล้ว ต้องไม่เกิน ๙๐ วัน

ข้าราชการที่ได้รับอนุญาตให้ลาคลอดบุตรและได้หยุดราชการไปแล้ว แต่ไม่ได้คลอดบุตรตามกำหนด หากประสงค์จะขอยกเลิกวันลาคลอดบุตรที่หยุดไป ให้ผู้มีอำนาจอนุญาตอนุญาตให้ยกเลิกวันลาคลอดบุตรได้ โดยให้ถือว่าวันที่ได้หยุดราชการไปแล้วเป็นวันลาอีกส่วนตัว

การลาคลอดบุตรคาบเกี่ยวกับการลาประเภทใดซึ่งยังไม่ครบกำหนดวันลาของการลาประเภทนั้น ให้ถือว่าการลาประเภทนั้นสิ้นสุดลง และให้นับเป็นการลาคลอดบุตรตั้งแต่วันเริ่มวันลาคลอดบุตร

ส่วนที่ ๓

การลาไปช่วยเหลือภริยาที่คลอดบุตร

ข้อ ๒๐ ข้าราชการซึ่งประสงค์จะลาไปช่วยเหลือภริยาโดยชอบด้วยกฎหมายที่คลอดบุตร ให้เสนอหรือจัดส่งใบลาต่อผู้บังคับบัญชาตามลำดับจนถึงผู้มีอำนาจอนุญาตก่อนหรือในวันที่ลาภายใน ๙๐ วัน นับแต่วันที่คลอดบุตร และให้มีสิทธิลาไปช่วยเหลือภริยาที่คลอดบุตรครั้งหนึ่งติดต่อกันได้ไม่เกิน ๑๕ วันทำการ

ผู้มีอำนาจอนุญาตตามวรรคหนึ่งอาจให้แสดงหลักฐานประกอบการพิจารณาอนุญาตด้วยก็ได้

ส่วนที่ ๔

การลาจิสส่วนตัว

ข้อ ๒๑ ข้าราชการซึ่งประสงค์จะลาจิสส่วนตัว ให้เสนอหรือจัดส่งใบลาต่อผู้บังคับบัญชาตามลำดับจนถึงผู้มีอำนาจอนุญาต และเมื่อได้รับอนุญาตแล้วจึงจะหยุดราชการได้ เว้นแต่มีเหตุจำเป็นไม่สามารถรอรับอนุญาตได้ทัน จะเสนอหรือจัดส่งใบลาพร้อมระบุเหตุจำเป็นไว้ แล้วหยุดราชการไปก่อนก็ได้ แต่จะต้องชี้แจงเหตุผลให้ผู้มีอำนาจอนุญาตทราบโดยเร็ว

ในกรณีมีเหตุพิเศษที่ไม่อาจเสนอหรือจัดส่งใบลาก่อนตามวรรคหนึ่งได้ ให้เสนอหรือจัดส่งใบลาพร้อมทั้งเหตุผลความจำเป็นต่อผู้บังคับบัญชาตามลำดับจนถึงผู้มีอำนาจอนุญาตทันทีในวันแรกที่มาปฏิบัติราชการ

ข้อ ๒๒ ข้าราชการที่ลาคลอดบุตรตามข้อ ๑๙ แล้ว หากประสงค์จะลาจิสส่วนตัวเพื่อเลี้ยงดูบุตรให้มีสิทธิลาต่อเนื่องจากการลาคลอดบุตรได้ไม่เกิน ๑๕๐ วันทำการ

ส่วนที่ ๕

การลาพักผ่อน

ข้อ ๒๓ ข้าราชการมีสิทธิลาพักผ่อนประจำปีในปีงบประมาณหนึ่งได้ ๑๐ วันทำการ เว้นแต่ข้าราชการดังต่อไปนี้ไม่มีสิทธิลาพักผ่อนประจำปีในปีที่ได้รับบรรจุเข้ารับราชการยังไม่ถึง ๖ เดือน

- (๑) ผู้ซึ่งได้รับบรรจุเข้ารับราชการเป็นข้าราชการครั้งแรก
- (๒) ผู้ซึ่งลาออกจากราชการเพราะเหตุส่วนตัว แล้วต่อมาได้รับบรรจุเข้ารับราชการอีก
- (๓) ผู้ซึ่งลาออกจากราชการเพื่อดำรงตำแหน่งทางการเมืองหรือเพื่อสมัครรับเลือกตั้งแล้วต่อมาได้รับบรรจุเข้ารับราชการอีกหลัง ๖ เดือน นับแต่วันออกจากราชการ
- (๔) ผู้ซึ่งถูกสั่งให้ออกจากราชการในกรณีอื่น นอกจากกรณีไปรับราชการทหารตามกฎหมายว่าด้วยการรับราชการทหาร และกรณีไปปฏิบัติงานใด ๆ ตามความประสงค์ของทางราชการ แล้วต่อมาได้รับบรรจุเข้ารับราชการอีก

ข้อ ๒๔ ถ้าในปีใดข้าราชการผู้ใดมิได้ลาพักผ่อนประจำปี หรือลาพักผ่อนประจำปีแล้วแต่ไม่ครบ ๑๐ วันทำการ ให้สะสมวันที่ยังมิได้ลาในปีนั้นรวมเข้ากับปีต่อ ๆ ไปได้ แต่วันลาพักผ่อนสะสมรวมกับวันลาพักผ่อนในปีปัจจุบันจะต้องไม่เกิน ๒๐ วันทำการ

สำหรับผู้ที่ได้รับราชการติดต่อกันมาแล้วไม่น้อยกว่า ๑๐ ปี ให้มีสิทธินำวันลาพักผ่อนสะสมรวมกับวันลาพักผ่อนในปีปัจจุบันได้ไม่เกิน ๓๐ วันทำการ

ข้อ ๒๕ ให้ข้าราชการที่ประจำการในต่างประเทศในเมืองที่กำลังพัฒนาซึ่งตั้งอยู่ในภูมิภาค แอฟริกา ลาตินอเมริกา และอเมริกากลาง หรือเมืองที่มีความเป็นอยู่ยากลำบาก เมืองที่มีภาวะ ความเป็นอยู่ไม่ปกติ และเมืองที่มีสถานการณ์พิเศษ มีสิทธิลาพักผ่อนประจำปีในปีหนึ่งได้เพิ่มขึ้นอีก ๑๐ วันทำการ สำหรับวันลาตามข้อนี้มีให้นำวันที่ยังมิได้ลาในปีนั้นรวมเข้ากับปีต่อไป

การกำหนดรายชื่อบริษัทตามวรรคหนึ่ง ให้เป็นไปตามที่ปลัดสำนักนายกรัฐมนตรีประกาศ กำหนดอย่างน้อยปีละหนึ่งครั้ง

ข้อ ๒๖ ข้าราชการซึ่งประสงค์จะลาพักผ่อน ให้เสนอหรือจัดส่งใบลาต่อผู้บังคับบัญชา ตามลำดับจนถึงผู้มีอำนาจอนุญาต และเมื่อได้รับอนุญาตแล้วจึงจะหยุดราชการได้

ข้อ ๒๗ การอนุญาตให้ลาพักผ่อน ผู้มีอำนาจอนุญาตจะอนุญาตให้ลาครั้งเดียวหรือหลายครั้ง ก็ได้ โดยมีให้เสียหายแก่ราชการ

ข้อ ๒๘ ข้าราชการประเภทใดที่ปฏิบัติงานในสถานศึกษาและมีวันหยุดภาคการศึกษา หากได้ หยุดราชการตามวันหยุดภาคการศึกษาเกินกว่าวันลาพักผ่อนตามระเบียบนี้ ไม่มีสิทธิลาพักผ่อนตามที่ กำหนดไว้ในส่วนนี้

ส่วนที่ ๖

การลาอุปสมบทหรือการลาไปประกอบพิธีฮัจย์

ข้อ ๒๙ ข้าราชการซึ่งประสงค์จะลาอุปสมบทในพระพุทธศาสนา หรือข้าราชการที่นับถือ ศาสนาอิสลามซึ่งประสงค์จะลาไปประกอบพิธีฮัจย์ ณ เมืองเมกกะ ประเทศซาอุดีอาระเบีย ให้เสนอ หรือจัดส่งใบลาต่อผู้บังคับบัญชาตามลำดับจนถึงผู้มีอำนาจพิจารณาหรืออนุญาตก่อนวันอุปสมบท หรือก่อนวันเดินทางไปประกอบพิธีฮัจย์ไม่น้อยกว่า ๖๐ วัน

ในกรณีมีเหตุพิเศษไม่อาจเสนอหรือจัดส่งใบลาก่อนตามวรรคหนึ่ง ให้ชี้แจงเหตุผลความจำเป็น ประกอบการลา และให้อยู่ในดุลพินิจของผู้มีอำนาจพิจารณาหรืออนุญาตที่จะพิจารณาให้ลาหรือไม่ก็ได้

ข้อ ๓๐ ข้าราชการที่ได้รับพระราชทานพระบรมราชานุญาตให้ลาอุปสมบทหรือได้รับอนุญาต ให้ลาไปประกอบพิธีฮัจย์ตามข้อ ๒๙ แล้ว จะต้องอุปสมบทหรือออกเดินทางไปประกอบพิธีฮัจย์ภายใน ๑๐ วันนับแต่วันเริ่มลา และจะต้องกลับมารายงานตัวเข้าปฏิบัติราชการภายใน ๕ วันนับแต่วันที่ลาสิกขา หรือวันที่เดินทางกลับถึงประเทศไทยหลังจากการเดินทางไปประกอบพิธีฮัจย์ ทั้งนี้ จะต้องนับรวมอยู่ ภายในระยะเวลาที่ได้รับอนุญาตการลา

ข้าราชการที่ได้รับพระราชทานพระบรมราชานุญาตให้ลาอุปสมบทหรือได้รับอนุญาตให้ลา ไปประกอบพิธีฮัจย์และได้หยุดราชการไปแล้ว หากปรากฏว่ามีปัญหาอุปสรรคทำให้ไม่สามารถอุปสมบท หรือไปประกอบพิธีฮัจย์ตามที่ขอลาไว้ เมื่อได้รายงานตัวกลับเข้าปฏิบัติราชการตามปกติและขอยกเลิกวันลา ให้ผู้มีอำนาจตามข้อ ๒๙ พิจารณาหรืออนุญาตให้ยกเลิกวันลาอุปสมบทหรือไปประกอบพิธีฮัจย์โดยให้ ถือว่าวันที่ได้หยุดราชการไปแล้วเป็นวันลาอีกส่วนตัว

ส่วนที่ ๗

การลาเข้ารับการตรวจเลือกหรือเข้ารับการเตรียมพล

ข้อ ๓๑ ข้าราชการที่ได้รับหมายเรียกเข้ารับการตรวจเลือก ให้รายงานลาต่อผู้บังคับบัญชา ก่อนวันเข้ารับการตรวจเลือกไม่น้อยกว่า ๔๘ ชั่วโมง ส่วนข้าราชการที่ได้รับหมายเรียกเข้ารับการเตรียมพลให้รายงานลาต่อผู้บังคับบัญชาภายใน ๔๘ ชั่วโมงนับแต่เวลารับหมายเรียกเป็นต้นไป และให้ไปเข้ารับการตรวจเลือก หรือเข้ารับการเตรียมพลตามวันเวลาในหมายเรียกนั้นโดยไม่ต้องรอรับคำสั่งอนุญาต และให้ผู้บังคับบัญชาเสนอรายงานลาไปตามลำดับจนถึงหัวหน้าส่วนราชการขึ้นตรง หรือหัวหน้าส่วนราชการ

ในกรณีที่ข้าราชการตามวรรคหนึ่งเป็นหัวหน้าส่วนราชการขึ้นตรงให้รายงานลาต่อรัฐมนตรีเจ้าสังกัด ถ้าเป็นหัวหน้าส่วนราชการให้รายงานลาต่อปลัดกระทรวงหรือหัวหน้าส่วนราชการขึ้นตรงแล้วแต่กรณี

ข้อ ๓๒ เมื่อข้าราชการที่ลาพ้นจากการเข้ารับการตรวจเลือกหรือเข้ารับการเตรียมพลแล้ว ให้มารายงานตัวกลับเข้าปฏิบัติราชการตามปกติต่อผู้บังคับบัญชาภายใน ๗ วัน เว้นแต่กรณีที่มีเหตุจำเป็น ปลัดกระทรวง หัวหน้าส่วนราชการขึ้นตรง หัวหน้าส่วนราชการ หรือรัฐมนตรีเจ้าสังกัดตามข้อ ๓๑ อาจขยายเวลาให้ได้แต่รวมแล้วไม่เกิน ๑๕ วัน

ส่วนที่ ๘

การลาไปศึกษา ฝึกอบรม ปฏิบัติการวิจัย หรือดูงาน

ข้อ ๓๓ ข้าราชการซึ่งประสงค์จะลาไปศึกษา ฝึกอบรม ปฏิบัติการวิจัย หรือดูงาน ในประเทศหรือต่างประเทศ ให้เสนอหรือจัดส่งใบลาต่อผู้บังคับบัญชาตามลำดับจนถึงหัวหน้าส่วนราชการ ยกเว้นผู้ว่าราชการจังหวัด หรือหัวหน้าส่วนราชการขึ้นตรง แล้วแต่กรณี เพื่อพิจารณาอนุญาต

การอนุญาตของหัวหน้าส่วนราชการตามวรรคหนึ่ง เมื่ออนุญาตแล้วให้รายงานปลัดกระทรวง หรือหัวหน้าส่วนราชการขึ้นตรง แล้วแต่กรณี ทราบด้วย

ในกรณีที่ข้าราชการตามวรรคหนึ่งเป็นหัวหน้าส่วนราชการขึ้นตรงให้เสนอหรือจัดส่งใบลาต่อรัฐมนตรีเจ้าสังกัด ถ้าเป็นหัวหน้าส่วนราชการให้เสนอหรือจัดส่งใบลาต่อปลัดกระทรวงหรือหัวหน้าส่วนราชการขึ้นตรง แล้วแต่กรณี เพื่อพิจารณาอนุญาต

ส่วนที่ ๙

การลาไปปฏิบัติงานในองค์การระหว่างประเทศ

ข้อ ๓๔ ข้าราชการซึ่งประสงค์จะลาไปปฏิบัติงานในองค์การระหว่างประเทศ ให้เสนอหรือจัดส่งใบลาต่อผู้บังคับบัญชาตามลำดับจนถึงรัฐมนตรีเจ้าสังกัดเพื่อพิจารณาอนุญาต โดยถือปฏิบัติ ตามหลักเกณฑ์ที่กำหนดไว้ในพระราชกฤษฎีกาเกี่ยวกับการกำหนดหลักเกณฑ์การส่งให้ข้าราชการไปทำการซึ่งให้นับเวลาระหว่างนั้นเหมือนเต็มเวลาราชการ

ข้อ ๓๕ ข้าราชการที่ลาไปปฏิบัติงานในองค์การระหว่างประเทศที่มีระยะเวลาไม่เกิน ๑ ปี เมื่อปฏิบัติงานแล้วเสร็จ ให้รายงานตัวเข้าปฏิบัติหน้าที่ราชการภายใน ๑๕ วัน นับแต่วันครบกำหนดเวลาและให้รายงานผลเกี่ยวกับการลาไปปฏิบัติงานให้รัฐมนตรีเจ้าสังกัดทราบภายใน ๓๐ วัน นับแต่วันที่กลับมาปฏิบัติหน้าที่ราชการ

การรายงานผลเกี่ยวกับการลาไปปฏิบัติงานตามวรรคหนึ่ง ให้ใช้แบบรายงานตามที่กำหนดไว้ท้ายระเบียบนี้

ส่วนที่ ๑๐

การลาติดตามคู่สมรส

ข้อ ๓๖ ข้าราชการซึ่งประสงค์จะลาติดตามคู่สมรส ให้เสนอหรือจัดส่งใบลาต่อผู้บังคับบัญชาตามลำดับจนถึงปลัดกระทรวงหรือหัวหน้าส่วนราชการชั้นตรง แล้วแต่กรณี เพื่อพิจารณาอนุญาตให้ลาได้ไม่เกิน ๒ ปี และในกรณีจำเป็นอาจอนุญาตให้ลาต่อได้อีก ๒ ปี แต่เมื่อรวมแล้วต้องไม่เกิน ๔ ปี ถ้าเกิน ๔ ปีให้ลาออกจากราชการ

ในกรณีที่ข้าราชการตามวรรคหนึ่งเป็นปลัดกระทรวง หรือหัวหน้าส่วนราชการชั้นตรงให้เสนอหรือจัดส่งใบลาต่อรัฐมนตรีเจ้าสังกัด

ข้อ ๓๗ การพิจารณาอนุญาตให้ข้าราชการลาติดตามคู่สมรส ผู้มีอำนาจอนุญาตจะอนุญาตให้ลาครั้งเดียวหรือหลายครั้งก็ได้โดยมิให้เสียหายแก่ราชการ แต่เมื่อรวมแล้วจะต้องไม่เกินระยะเวลาตามที่กำหนดในข้อ ๓๖ และจะต้องเป็นกรณีที่คู่สมรสอยู่ปฏิบัติหน้าที่ราชการ หรือปฏิบัติงานในต่างประเทศเป็นระยะเวลาติดต่อกัน ไม่ว่าจะอยู่ปฏิบัติหน้าที่ราชการหรือปฏิบัติงานในประเทศเดียวกันหรือไม่

ข้อ ๓๘ ข้าราชการที่ได้ลาติดตามคู่สมรสครบกำหนดระยะเวลาตามข้อ ๓๖ ในระหว่างเวลาที่คู่สมรสอยู่ปฏิบัติหน้าที่ราชการหรือปฏิบัติงานในต่างประเทศติดต่อกันคราวหนึ่งแล้ว ไม่มีสิทธิขอลาติดตามคู่สมรสอีก เว้นแต่คู่สมรสจะได้กลับมาปฏิบัติหน้าที่ราชการหรือปฏิบัติงานประจำในประเทศไทยแล้วต่อมาได้รับคำสั่งให้ไปปฏิบัติหน้าที่ราชการหรือไปปฏิบัติงานในต่างประเทศอีก จึงจะมีสิทธิขอลาติดตามคู่สมรสตามข้อ ๓๖ ได้ใหม่

ส่วนที่ ๑๑

การลาไปฟื้นฟูสมรรถภาพด้านอาชีพ

ข้อ ๓๙ ข้าราชการผู้ใดได้รับอันตรายหรือการป่วยเจ็บเพราะเหตุปฏิบัติราชการในหน้าที่ หรือถูกประทุษร้ายเพราะเหตุกระทำการตามหน้าที่ จนทำให้ตกเป็นผู้ทุพพลภาพหรือพิการ หากข้าราชการผู้นั้นประสงค์จะลาไปเข้ารับการฝึกอบรมหลักสูตรเกี่ยวกับการฟื้นฟูสมรรถภาพที่จำเป็นต่อการปฏิบัติหน้าที่ราชการ หรือที่จำเป็นต่อการประกอบอาชีพ แล้วแต่กรณี มีสิทธิลาไปฟื้นฟูสมรรถภาพด้านอาชีพครั้งหนึ่งได้ตามระยะเวลาที่กำหนดไว้ในหลักสูตรที่ประสงค์จะลา แต่ไม่เกิน ๑๒ เดือน

ข้าราชการที่ได้รับอันตรายหรือการป่วยเจ็บจนทำให้ตกเป็นผู้ทุพพลภาพหรือพิการเพราะเหตุอื่น นอกจากที่กำหนดในวรรคหนึ่ง และผู้มีอำนาจสั่งบรรจุพิจารณาแล้วเห็นว่ายังสามารถรับราชการต่อไปได้ หากข้าราชการผู้นั้นประสงค์จะลาไปเข้ารับการฝึกอบรมหลักสูตรเกี่ยวกับการฟื้นฟูสมรรถภาพที่จำเป็น ต่อการปฏิบัติหน้าที่ราชการ ให้ผู้มีอำนาจพิจารณาหรืออนุญาตพิจารณาให้ลาไปฟื้นฟูสมรรถภาพ ด้านอาชีพดังกล่าวครั้งหนึ่งได้ตามระยะเวลาที่กำหนดไว้ในหลักสูตรที่ประสงค์จะลา แต่ไม่เกิน ๑๒ เดือน

หลักสูตรตามวรรคหนึ่งและวรรคสองต้องเป็นหลักสูตรที่ส่วนราชการ หน่วยงานอื่นของรัฐ องค์การการกุศลอันเป็นสาธารณะหรือสถาบันที่ได้รับการรับรองจากหน่วยงานของทางราชการ เป็นผู้จัด หรือร่วมจัด

ข้อ ๔๐ ข้าราชการซึ่งประสงค์จะลาไปฟื้นฟูสมรรถภาพด้านอาชีพตามข้อ ๓๙ ให้เสนอหรือ จัดส่งใบลาต่อผู้บังคับบัญชาตามลำดับจนถึงผู้มีอำนาจพิจารณาหรืออนุญาตพร้อมแสดงหลักฐานเกี่ยวกับ หลักสูตรที่ประสงค์จะลา และเอกสารที่เกี่ยวข้อง (ถ้ามี) เพื่อพิจารณาอนุญาต และเมื่อได้รับอนุญาตแล้ว จึงจะหยุดราชการเพื่อไปฟื้นฟูสมรรถภาพด้านอาชีพได้

หมวด ๓

การลาของข้าราชการการเมือง

ข้อ ๔๑ การลาทุกประเภทและการไปต่างประเทศของนายกรัฐมนตรี ให้อยู่ในดุลพินิจ ของนายกรัฐมนตรี และแจ้งให้คณะรัฐมนตรีทราบ

ข้อ ๔๒ การลาทุกประเภทและการไปต่างประเทศของข้าราชการการเมือง ให้เป็นอำนาจ ของนายกรัฐมนตรีในฐานะหัวหน้ารัฐบาล หรือในฐานะรัฐมนตรีเจ้าสังกัด รองนายกรัฐมนตรี หรือรัฐมนตรีเจ้าสังกัด แล้วแต่กรณี เป็นผู้พิจารณาอนุญาต

ข้อ ๔๓ การลาทุกประเภทและการไปต่างประเทศของข้าราชการการเมืองกรุงเทพมหานคร ซึ่งเป็นข้าราชการการเมืองตามกฎหมายว่าด้วยระเบียบข้าราชการการเมือง ให้เป็นอำนาจของผู้ว่าราชการ กรุงเทพมหานครหรือประธานสภากรุงเทพมหานคร แล้วแต่กรณี เป็นผู้พิจารณาอนุญาต

ประกาศ ณ วันที่ ๑๑ มกราคม พ.ศ. ๒๕๕๕

ยิ่งลักษณ์ ชินวัตร

นายกรัฐมนตรี

ตารางหมายเลข ๑
การลาของข้าราชการพลเรือน

ผู้มีอำนาจพิจารณาหรืออนุญาต	ผู้ลา	ประเภทการลา												
		วันอนุญาตครั้งหนึ่งไม่เกิน		ลาตลอดบุตร	ลาไปช่วยเหลือภริยา ที่ตลอดบุตร	ลาพักผ่อน	ลาอุปสมบท หรือลาไปประกอบพิธีชั้ย	ลาเข้ารับการตรวจเลือก หรือเข้ารับการศึกษาเตรียมพล	ลาศึกษา ฝึกอบรมฯ		ลาไปปฏิบัติงาน ในองค์การระหว่างประเทศ	ลาติดตามคู่สมรส	ลาไปฟื้นฟู สมรรถภาพด้านอาชีพ	
		ลาป่วย	ลากิจส่วนตัว						ต่างประเทศ	ในประเทศ				
นายกรัฐมนตรีในฐานะ รัฐมนตรีเจ้าสังกัดหรือ รัฐมนตรีเจ้าสังกัด	ข้าราชการทุกตำแหน่ง ในสังกัด	✓ (ตามที่เห็น สมควร)	✓ (ตามที่เห็น สมควร)	✓	✓	✓	✓	✓	✓	✓	✓	✓	✓	✓ (๑๒ เดือน)
ปลัดกระทรวง	ข้าราชการทุกตำแหน่ง ในสังกัด	✓ (ตามที่เห็น สมควร)	✓ (ตามที่เห็น สมควร)	✓	✓	✓	✓	✓	✓	✓	-	✓	✓	✓ (๑๒ เดือน)
หัวหน้าส่วนราชการชั้นตรง	ข้าราชการทุกตำแหน่ง ในสังกัด	✓ (ตามที่เห็น สมควร)	✓ (ตามที่เห็น สมควร)	✓	✓	✓	✓	✓	✓	✓	-	✓	✓	✓ (๑๒ เดือน)
หัวหน้าส่วนราชการ (ยกเว้นผู้ว่าราชการจังหวัด)	ข้าราชการทุกตำแหน่ง ในสังกัด	✓ (๑๒๐ วัน)	✓ (๕๕ วัน)	✓	✓	✓	-	✓	✓	✓	-	-	-	✓ (๖ เดือน)
ผู้ว่าราชการจังหวัด	ข้าราชการทุกตำแหน่ง ในสังกัด	✓ (๑๒๐ วัน)	✓ (๕๕ วัน)	✓	✓	✓	-	✓	-	-	-	-	-	-

ผู้มีอำนาจพิจารณาหรืออนุญาต	ผู้ลา	ประเภทการลา											
		วันอนุญาตครั้งหนึ่ง ไม่เกิน		ลาตลอดบุตร	ลาไปช่วยเหลือภริยา ที่คลอดบุตร	ลาพักผ่อน	ลาอุปสมบท หรือลาไปประกอบพิธีฮัจย์	ลาเข้ารับการตรวจเลือก หรือเข้ารับการเตรียมพล	ลาศึกษา ฝึกอบรมฯ		ลาไปปฏิบัติงาน ในองค์การระหว่างประเทศ	ลาติดตามคู่สมรส	ลาไปฟื้นฟู สมรรถภาพด้านอาชีพ
		ลาป่วย	ลากิจส่วนตัว						ต่างประเทศ	ในประเทศ			
ผู้อำนวยการสำนัก/กอง หัวหน้าสำนัก/ กอง เลขานุการกรม หัวหน้าส่วนราชการ ที่เรียกชื่ออย่างอื่นที่มีฐานะเทียบเท่าสำนัก/ กอง หัวหน้าส่วนราชการประจำจังหวัด นายอำเภอ หรือปลัดอำเภอผู้เป็น หัวหน้าประจำกิ่งอำเภอ	ข้าราชการทุกตำแหน่ง ในสำนัก/กอง หรือเทียบเท่า สำนัก/กอง ส่วนราชการประจำจังหวัด อำเภอ หรือกิ่งอำเภอ	✓ (๖๐ วัน)	✓ (๓๐ วัน)	✓	-	✓	-	-	-	-	-	-	-
หัวหน้าส่วนราชการประจำอำเภอ	ข้าราชการทุกตำแหน่ง ในส่วนราชการประจำอำเภอ	✓ (๓๐ วัน)	✓ (๑๕ วัน)	-	-	-	-	-	-	-	-	-	-

หมายเหตุ : ✓ หมายถึง มีอำนาจพิจารณาหรืออนุญาตการลาประเภทนั้น

ตารางหมายเลข ๒
การลาของข้าราชการพลเรือนในสถาบันอุดมศึกษา

ผู้มีอำนาจพิจารณาหรืออนุญาต	ผู้ลา	ประเภทการลา											
		วันอนุญาตครั้งหนึ่งไม่เกิน		ลาคลอดบุตร	ลาไปช่วยเหลือภริยาที่คลอดบุตร	ลาพักผ่อน	ลาอุปสมบทหรือลาไปประกอบพิธีชัษย์	ลาเข้ารับการตรวจเลือกหรือเข้ารับการเตรียมพล	ลาศึกษา		ลาไปปฏิบัติงานในองค์การระหว่างประเทศ	ลาติดตามคู่สมรส	ลาไปฟื้นฟูสมรรถภาพด้านอาชีพ
		ลาป่วย	ลากิจส่วนตัว						ต่างประเทศ	ในประเทศ			
รัฐมนตรีเจ้าสังกัด	ข้าราชการทุกตำแหน่งในสังกัด	✓ (ตามที่เห็นสมควร)	✓ (ตามที่เห็นสมควร)	✓	✓	✓	✓	✓	✓	✓	✓	✓	✓ (๑๒ เดือน)
เลขาธิการคณะกรรมการการอุดมศึกษา	ข้าราชการทุกตำแหน่งในสังกัด	✓ (ตามที่เห็นสมควร)	✓ (ตามที่เห็นสมควร)	✓	✓	✓	✓	✓	✓	✓	-	✓	✓ (๑๒ เดือน)
อธิการบดี	ข้าราชการทุกตำแหน่งในสังกัด	✓ (๑๒๐ วัน)	✓ (๔๕ วัน)	✓	✓	✓	-	✓	✓	✓	-	-	✓ (๖ เดือน)
คณบดี หรือหัวหน้าหน่วยงานที่เรียกชื่ออย่างอื่นที่มีฐานะเทียบเท่าคณะ ผู้อำนวยการกอง/หัวหน้ากอง เลขานุการคณะหรือหัวหน้าหน่วยงานที่เรียกชื่ออย่างอื่นที่มีฐานะเทียบเท่ากอง	ข้าราชการทุกตำแหน่งในสังกัด	✓ (๖๐ วัน)	✓ (๓๐ วัน)	✓	-	✓	-	-	-	-	-	-	-

ผู้มีอำนาจพิจารณาหรืออนุญาต	ผู้ลา	ประเภทการลา											
		วันอนุญาตครั้งหนึ่งไม่เกิน		ลาตลอดบุตร	ลาไปช่วยเหลือภริยา ที่คลอดบุตร	ลาพักผ่อน	ลาอุปสมบท หรือลาไปประกอบพิธีชัชย	ลาเข้ารับการตรวจเลือก หรือเข้ารับการเตรียมพล	ลาศึกษา ฝึกอบรมฯ		ลาไปปฏิบัติงาน ในองค์การระหว่างประเทศ	ลาติดตามคู่สมรส	ลาไปฟื้นฟู สมรรถภาพด้านอาชีพ
		ลาป่วย	ลากิจส่วนตัว						ต่างประเทศ	ในประเทศ			
หัวหน้าภาควิชาหรือหัวหน้า หน่วยงานที่เรียกชื่ออย่างอื่นที่มี ฐานะเทียบเท่าภาควิชา	ข้าราชการทุกตำแหน่ง ในสังกัด	✓ (๕๐ วัน)	✓ (๒๐ วัน)	✓	.	✓
หัวหน้าฝ่าย หรือหัวหน้า หน่วยงานที่เรียกชื่ออย่างอื่นที่มี ฐานะเทียบเท่าฝ่าย	ข้าราชการทุกตำแหน่ง ในสังกัด	✓ (๓๐ วัน)	✓ (๑๕ วัน)

หมายเหตุ : ✓ หมายถึง มีอำนาจพิจารณาหรืออนุญาตการลาประเภทนั้น

ผู้มีอำนาจพิจารณาหรืออนุญาต	ผู้ลา	ประเภทการลา											
		วันอนุญาตครั้งหนึ่งไม่เกิน		ลาตลอดบุตร	ลาไปช่วยเหลือภริยา ที่คลอดบุตร	ลาพักผ่อน	ลาอุปสมบท หรือลาไปประกอบพิธีฮัจย์	ลาเข้ารับการตรวจเลือก หรือเข้ารับการเตรียมพล	ลาศึกษา ฝึกอบรม		ลาไปปฏิบัติงาน ในองค์การระหว่างประเทศ	ลาติดตามคู่สมรส	ลาไปฟื้นฟู สมรรถภาพด้านอาชีพ
		ลาป่วย	ลากิจส่วนตัว						ต่างประเทศ	ในประเทศ			
สารวัตรหัวหน้างาน	ข้าราชการตำรวจ ทุกตำแหน่งในสังกัด	✓ (๓๐ วัน)	✓ (๑๕ วัน)	-	-	-	-	-	-	-	-	-	-

หมายเหตุ : ✓ หมายถึง มีอำนาจพิจารณาหรืออนุญาตการลาประเภทนั้น

(ตัวอย่าง)

บัญชีลงเวลาการปฏิบัติราชการของข้าราชการ

วันที่ .. เดือน พ.ศ.

สำนัก/กอง

กรม

ลำดับที่	ชื่อ-ชื่อสกุล (ตัวบรรจง)	เวลามา	ลายมือชื่อ	เวลากลับ	ลายมือชื่อ	หมายเหตุ
๑.
๒.
๓.
๔.
๕.
๖.
๗.
๘.
๙.
๑๐.

ข้าราชการทั้งหมด คน
ตำแหน่งว่าง คน
ยืมตัวมาช่วยราชการ คน
มาปฏิบัติราชการ คน
ไปราชการ คน
มาสาย คน
ไม่มาปฏิบัติราชการ คน
ผู้ตรวจ

(หัวหน้าหน่วยงานผู้รับผิดชอบงานการเจ้าหน้าที่)

หมายเหตุ ชื่อ ชื่อสกุล จะพิมพ์หรือให้ผู้ลงชื่อเป็นผู้เขียนด้วยตัวบรรจงก็ได้

แบบใบลาป่วย ลาคลอดบุตร ลากิจส่วนตัว

(เขียนที่)

วันที่ ... เดือน พ.ศ.

เรื่อง

(คำขึ้นต้น)

ข้าพเจ้า ตำแหน่ง

ระดับ สังกัด

ขอลา ป่วย กิจส่วนตัว คลอดบุตร เนื่องจาก

ตั้งแต่วันที่ .. เดือน พ.ศ. ถึงวันที่ .. เดือน พ.ศ. มีกำหนด .. วัน

ข้าพเจ้าได้ลา ป่วย กิจส่วนตัว คลอดบุตร ครั้งสุดท้ายตั้งแต่วันที่ .. เดือน พ.ศ.

ถึงวันที่ .. เดือน พ.ศ. มีกำหนด .. วัน ในระหว่างลาจะติดต่อข้าพเจ้าได้ที่

..... หมายเลขโทรศัพท์

(ลงชื่อ)

.....)

สถิติการลาในปีงบประมาณนี้

ประเภทลา	ลามาแล้ว	ลาครั้งนี้	รวมเป็น
ป่วย	(วันทำการ)	(วันทำการ)	(วันทำการ)
กิจส่วนตัว	(วันทำการ)	(วันทำการ)	(วันทำการ)
คลอดบุตร			

ความเห็นผู้บังคับบัญชา

.....

(ลงชื่อ)

(ตำแหน่ง)

วันที่ .. / .. / ..

(ลงชื่อ) ผู้ตรวจสอบ

(.....)

(ตำแหน่ง)

วันที่ .. / .. / ..

คำสั่ง

อนุญาต ไม่อนุญาต

.....

(ลงชื่อ)

(.....)

(ตำแหน่ง)

วันที่ .. / .. / ..

แบบใบลาไปช่วยเหลือภริยาที่คลอดบุตร

(เขียนที่)

วันที่ ... เดือน พ.ศ.

เรื่อง ขอลาไปช่วยเหลือภริยาที่คลอดบุตร

(คำขึ้นต้น)

ข้าพเจ้า ตำแหน่ง

ระดับ สังกัด

มีความประสงค์ลาไปช่วยเหลือภริยาโดยชอบด้วยกฎหมายชื่อ

ซึ่งคลอดบุตรเมื่อวันที่ .. เดือน พ.ศ. จึงขออนุญาตลาไปช่วยเหลือภริยาที่คลอดบุตรตั้งแต่

วันที่ .. เดือน พ.ศ. ถึงวันที่ .. เดือน พ.ศ. มีกำหนด .. วันทำการ

ในระหว่างลาจะติดต่อข้าพเจ้าได้ที่

..... หมายเลขโทรศัพท์

(ลงชื่อ)

(.....)

ความเห็นผู้บังคับบัญชา

.....
.....

(ลงชื่อ)

(.....)

(ตำแหน่ง)

วันที่ .. / .. / ..

คำสั่ง

อนุญาต ไม่อนุญาต

.....
.....

(ลงชื่อ)

(.....)

(ตำแหน่ง)

วันที่ .. / .. / ..

แบบใบลาพักผ่อน

(เขียนที่)

วันที่ ... เดือน พ.ศ.

เรื่อง ขอลาพักผ่อน

(คำขึ้นต้น)

ข้าพเจ้า ตำแหน่ง

ระดับ สังกัด

มีวันลาพักผ่อนสะสม .. วันทำการ มีสิทธิลาพักผ่อนประจำปีนี้อีก .. วันทำการ รวมเป็น .. วันทำการ

ขอลาพักผ่อนตั้งแต่วันที่ .. เดือน พ.ศ. ถึงวันที่ .. เดือน พ.ศ. มีกำหนด .. วัน

ในระหว่างลาจะติดต่อข้าพเจ้าได้ที่

..... หมายเลขโทรศัพท์

(ลงชื่อ)

(.....)

สถิติการลาในปีงบประมาณนี้

ลามาแล้ว (วันทำการ)	ลาครั้งนี้ (วันทำการ)	รวมเป็น (วันทำการ)

(ลงชื่อ) ผู้ตรวจสอบ

(.....)

(ตำแหน่ง)

วันที่ .. / .. / ..

ความเห็นผู้บังคับบัญชา

.....

(ลงชื่อ)

(.....)

(ตำแหน่ง)

วันที่ .. / .. / ..

คำสั่ง

อนุญาต ไม่อนุญาต

.....

(ลงชื่อ)

(.....)

(ตำแหน่ง)

วันที่ .. / .. / ..

แบบใบลาอุปสมบท

(เขียนที่)

วันที่ ... เดือน พ.ศ.

เรื่อง ขอลาอุปสมบท

(คำขึ้นต้น)

ข้าพเจ้า ตำแหน่ง

ระดับสังกัด

เกิดวันที่ .. เดือน พ.ศ. เข้ารับราชการเมื่อวันที่ .. เดือน พ.ศ.

ข้าพเจ้า ยังไม่เคย เคย อุปสมบท บัดนี้มีศรัทธาจะอุปสมบทในพระพุทธศาสนา

ณ วัด ตั้งอยู่ ณ

..... หมายเลขโทรศัพท์..... กำหนดอุปสมบท

วันที่ .. เดือน พ.ศ. และจะจำพรรษาอยู่ ณ วัด

ตั้งอยู่ ณ จึงขออนุญาตลาอุปสมบท

ตั้งแต่วันที่ .. เดือน พ.ศ. ถึงวันที่ .. เดือน พ.ศ. มีกำหนด ... วัน

(ลงชื่อ)

(.....)

ความเห็นผู้บังคับบัญชา

.....

.....

(ลงชื่อ)

(.....)

(ตำแหน่ง)

วันที่ .. / .. / ..

คำสั่ง

อนุญาต ไม่อนุญาต

.....

.....

(ลงชื่อ)

(.....)

(ตำแหน่ง)

วันที่ .. / .. / ..

แบบใบลาไปประกอบพิธีฮัจญ์ ณ เมืองเมกกะ ประเทศซาอุดีอาระเบีย

(เขียนที่)

วันที่ ... เดือน พ.ศ.

เรื่อง ขอลาไปประกอบพิธีฮัจญ์

(คำขึ้นต้น)

ข้าพเจ้า ตำแหน่ง

ระดับ สังกัด

เข้ารับราชการเมื่อวันที่ .. เดือน พ.ศ.

ข้าพเจ้า ยังไม่เคย เคย ไปประกอบพิธีฮัจญ์ บัดนี้ มีศรัทธาจะไปประกอบพิธีฮัจญ์

ณ เมืองเมกกะ ประเทศซาอุดีอาระเบีย จึงขออนุญาตลาหยุดราชการ ตั้งแต่วันที่ .. เดือน

พ.ศ. ถึงวันที่ .. เดือน พ.ศ. มีกำหนด ... วัน

(ลงชื่อ)

(.....)

ความเห็นผู้บังคับบัญชา

.....
.....

(ลงชื่อ)

(.....)

(ตำแหน่ง)

วันที่ .. / .. / ..

คำสั่ง

อนุญาต ไม่อนุญาต

.....
.....

(ลงชื่อ)

(.....)

(ตำแหน่ง)

วันที่ .. / .. / ..

แบบรายงานลาเข้ารับการตรวจเลือก หรือเข้ารับการเตรียมพล

(เขียนที่)

วันที่ ... เดือน พ.ศ.

เรื่อง

(คำขึ้นต้น)

ข้าพเจ้า ตำแหน่ง

ระดับสังกัด

ได้รับหมายเรียกของ

ที่ ลงวันที่ .. เดือน พ.ศ.

ให้เข้ารับการ ณ ที่

..... ตั้งแต่วันที่ .. เดือน พ.ศ.

ถึงวันที่ .. เดือน พ.ศ. มีกำหนด ... วัน

จึงรายงานมาเพื่อโปรดทราบ

(ลงชื่อ)

(.....)

แบบใบลาไปศึกษา ฝึกอบรม ปฏิบัติการวิจัย หรือดูงาน

(เขียนที่)

วันที่ .. เดือน .. พ.ศ.

เรื่อง

(คำขึ้นต้น)

ข้าพเจ้า .. ตำแหน่ง ..

ระดับ ..สังกัด .. เกิดวันที่ .. เดือน .. พ.ศ.

เข้ารับราชการเมื่อวันที่ .. เดือน .. พ.ศ. ได้รับเงินเดือนเดือนละ .. บาท

(.....) มีความประสงค์ขอลาไป

ศึกษาวิชา..... ชั้นปริญญา

ณ สถานศึกษา .. ประเทศ.....

ด้วยทุน

ฝึกอบรม ปฏิบัติการวิจัย ดูงาน ด้าน/หลักสูตร

ณ .. ประเทศ

ด้วยทุน

ทั้งนี้ ตั้งแต่วันที่ .. เดือน .. พ.ศ. ถึงวันที่ .. เดือน .. พ.ศ.

มีกำหนด .. ปี .. เดือน .. วัน ในระหว่างลาจะติดต่อข้าพเจ้าได้ที่

..... หมายเลขโทรศัพท์

ข้าพเจ้าขอรับรองว่าจะปฏิบัติตามกฎหมายและระเบียบของทางราชการเกี่ยวกับการไปศึกษา
ฝึกอบรม ปฏิบัติการวิจัย หรือดูงาน ทุกประการ

(ลงชื่อ)

(.....)

ความเห็นผู้บังคับบัญชา

.....
.....

(ลงชื่อ)

(.....)

(ตำแหน่ง)

วันที่ .. / .. / ..

คำสั่ง

อนุญาต ไม่อนุญาต

.....
.....

(ลงชื่อ)

(.....)

(ตำแหน่ง)

วันที่ .. / .. / ..

๑.๑.๔ ขณะนี้เป็นข้าราชการ
ตำแหน่ง ระดับ
ส่วน/กลุ่ม/ฝ่าย/งาน สำนัก/กอง
กรม อัตราเงินเดือน บาท

๑.๑.๕ เคยไปปฏิบัติงานในองค์การระหว่างประเทศหรือไม่ เคย ไม่เคย
ถ้าเคย

(๑) ไปปฏิบัติงานให้กับ

..... ณ ประเทศ

เป็นระยะเวลา .. ปี .. เดือน .. วัน ตั้งแต่วันที่ .. เดือน พ.ศ.

ถึงวันที่ .. เดือน พ.ศ.

(๒) ไปปฏิบัติงานให้กับ

..... ณ ประเทศ

เป็นระยะเวลา .. ปี .. เดือน .. วัน ตั้งแต่วันที่ .. เดือน พ.ศ.

ถึงวันที่ .. เดือน พ.ศ.

๑.๒ ข้อมูลเกี่ยวกับการไปปฏิบัติงาน

๑.๒.๑ ไปปฏิบัติงานให้กับ

ณ ประเทศ

ตามความตกลงระหว่าง

กับ

ติดต่อสมัครโดยผ่าน

ติดต่อเอง

อื่น ๆ

๑.๒.๒ ตำแหน่งที่จะไปปฏิบัติงาน

ระดับ

หน้าที่ที่จะไปปฏิบัติงาน (โดยย่อ)

.....

.....

๑.๒.๓ ระยะเวลาที่จะขอไปปฏิบัติงาน .. ปี .. เดือน .. วัน

๑.๒.๔ กำหนดออกเดินทางประมาณวันที่ .. เดือน พ.ศ.

๑.๒.๕ ค่าตอบแทนที่ได้รับ

- เงินเดือน อัตราเดือน/ปีละ
- ค่าที่พัก
- ค่าพาหนะในการเดินทาง
- อื่น ๆ

๑.๒.๖ สถานที่ติดต่อ

หมายเลขโทรศัพท์

ขอรับรองว่าข้อความข้างต้นถูกต้องเป็นจริงทุกประการ

(ลงชื่อ)

(.....)

๒. คำชี้แจงและคำรับรองของส่วนราชการระดับกรมเจ้าสังกัดหรือเทียบเท่า

๒.๑ ขอชี้แจงว่าข้าราชการผู้นี้

๒.๑.๑ ระยะเวลาการเป็นข้าราชการก่อนไปปฏิบัติงาน

- เป็นข้าราชการประจำตลอดมาเป็นระยะเวลาติดต่อกันครบ ๒ ปี ก่อนถึงวันที่ได้รับอนุมัติให้ไปปฏิบัติงาน
- เป็นข้าราชการประจำตลอดมาเป็นระยะเวลาติดต่อกันไม่ครบ ๒ ปี ก่อนถึงวันที่ได้รับอนุมัติให้ไปปฏิบัติงาน แต่กรณีมีความจำเป็นต้องสั่งให้ไปปฏิบัติงาน โดยมีเหตุผลอันสมควรและเป็นประโยชน์แก่ทางราชการ อย่างยิ่งตามเอกสารแนบท้าย

๒.๑.๒ อายุของผู้ไปปฏิบัติงาน

- อายุไม่เกิน ๕๒ ปีบริบูรณ์ นับถึงวันที่ได้รับอนุมัติให้ไปปฏิบัติงาน
- อายุเกิน แต่กรณีมีความจำเป็นต้องสั่งให้ไปปฏิบัติงาน โดยมีเหตุผลอันสมควรและเป็นประโยชน์แก่ทางราชการอย่างยิ่งตามเอกสารแนบท้าย

๒.๑.๓ ความรู้ความสามารถ ความประพฤติ และการดำเนินการทางวินัย

- เป็นผู้ปฏิบัติหน้าที่ราชการซึ่งมีความรู้ความสามารถเหมาะสม มีความประพฤติเรียบร้อย และไม่อยู่ระหว่างถูกดำเนินการทางวินัย
- เป็นผู้ปฏิบัติหน้าที่ราชการซึ่ง

.....
แต่กรณีมีความจำเป็นต้องสั่งให้ไปปฏิบัติงาน โดยมีเหตุผลอันสมควร และเป็นประโยชน์แก่ทางราชการอย่างยิ่งตามเอกสารแนบท้าย

- ๒.๑.๔ ในกรณีที่เคยไปปฏิบัติงานในองค์การระหว่างประเทศมาแล้ว
- ได้กลับมาปฏิบัติราชการในส่วนราชการครบ ๒ ปีแล้ว นับแต่วันกลับเข้าปฏิบัติหน้าที่ราชการหลังจากที่เดินทางกลับจากการไปปฏิบัติงานครั้งสุดท้าย
 - มีเวลาปฏิบัติราชการไม่ครบ ๒ ปี แต่กรณีมีความจำเป็นต้องสั่งให้ไปปฏิบัติงานโดยมีเหตุผลอันสมควรและเป็นประโยชน์แก่ทางราชการอย่างยิ่งตามเอกสารแนบท้าย

๒.๒ ขอรับรองว่า การไปปฏิบัติงานของข้าราชการผู้นี้

๒.๒.๑ ไม่ทำให้เสียราชการ เพราะยังมีผู้ปฏิบัติงานเพียงพอ ไม่ต้องตั้งอัตรากำลังเพิ่ม

๒.๒.๒ เป็นประโยชน์ต่อประเทศไทย หรือต่อการปฏิบัติราชการของกระทรวง/กรมนี้ ประการใดบ้าง (โปรดระบุ)

.....
.....
.....

เป็นประโยชน์ต่อประเทศไทยอย่างยิ่ง หรือเป็นประโยชน์แก่ทางราชการอย่างยิ่ง (โปรดระบุ)

.....
.....
.....

๒.๒.๓ กระทรวง/กรม มีแผนงานหรือโครงการที่รองรับเมื่อกลับมาปฏิบัติหน้าที่ ประการใดหรือไม่

มี ไม่มี

โปรดชี้แจงรายละเอียดประกอบการพิจารณา

.....
.....

(ลงชื่อ)

(.....)

(ตำแหน่ง)

วันที่ .. / .. / ..

๓. การพิจารณาของกระทรวงเจ้าสังกัด

.....
.....
.....

(ลงชื่อ)

(.....)

(ตำแหน่ง)

วันที่ .. / .. / ..

๔. คำสั่งของรัฐมนตรีเจ้าสังกัด

อนุญาต ไม่อนุญาต

.....
.....
.....

(ลงชื่อ)

(.....)

(ตำแหน่ง)

วันที่ .. / .. / ..

๓. สรุปข้อคิดเห็น ประโยชน์ที่ได้รับ และข้อเสนอแนะ หรือสิ่งที่คิดว่าจะนำมาปรับปรุงใช้ให้เป็นประโยชน์แก่ประเทศ

.....

.....

.....

.....

.....

(ลงชื่อ)

(.....)

(ตำแหน่ง)

วันที่ .. / .. / ..

ผู้รายงาน

๔. ความเห็นของหน่วยงานเจ้าสังกัดระดับกรมหรือเทียบเท่า

.....

.....

.....

.....

(ลงชื่อ)

(.....)

(ตำแหน่ง)

วันที่ .. / .. / ..

๕. ความเห็นของหัวหน้าส่วนราชการชั้นตรง

.....

.....

.....

(ลงชื่อ)

(.....)

(ตำแหน่ง)

วันที่ .. / .. / ..

หมายเหตุ

๑. ในกรณีที่มีรายละเอียดข้อความที่จะรายงานเกินกว่าช่องในแบบ ให้ปรับปรุงขยายช่องให้พอดีกับข้อความได้ตามความเหมาะสม
๒. ถ้ามีรายงานที่ต้องจัดทำให้องค์การและหรือหน่วยงานที่ไปปฏิบัติงานโดยตรง ขอให้แนบไปด้วย

แบบใบลาติดตามคู่สมรส

(เขียนที่)

วันที่ ... เดือน พ.ศ.

เรื่อง ขอลาติดตามคู่สมรส

(คำขึ้นต้น)

ข้าพเจ้า ตำแหน่ง

ระดับ สังกัด

ได้รับเงินเดือนเดือนละ บาท (.....)

มีความประสงค์ขอลาติดตามคู่สมรส ชื่อ

ตำแหน่ง ระดับ สังกัด

ซึ่งไปปฏิบัติราชการ/ปฏิบัติงาน ณ ประเทศ

มีกำหนด .. ปี .. เดือน .. วัน จึงขออนุญาตลาติดตามคู่สมรสมีกำหนด .. ปี .. เดือน .. วัน

ตั้งแต่วันที่ .. เดือน พ.ศ. ถึงวันที่ .. เดือน พ.ศ.

ครั้งสุดท้ายข้าพเจ้าได้ลาติดตามคู่สมรสไปประเทศ

เป็นเวลา .. ปี ... เดือน .. วัน เมื่อวันที่ .. เดือน พ.ศ. ถึงวันที่ .. เดือน

พ.ศ. ในกรณีลาติดต่อกับครั้งก่อน รวมทั้งครั้งนี้ด้วย เป็นเวลา .. ปี .. เดือน .. วัน

(ลงชื่อ)

(.....)

ความเห็นผู้บังคับบัญชา

.....
.....

(ลงชื่อ)

(.....)

(ตำแหน่ง)

วันที่ .. / .. / ..

คำสั่ง

อนุญาต ไม่อนุญาต

.....
.....

(ลงชื่อ)

(.....)

(ตำแหน่ง)

วันที่ .. / .. / ..

แบบใบลาไปฟื้นฟูสมรรถภาพด้านอาชีพ

(เขียนที่)

วันที่ ... เดือน พ.ศ.

เรื่อง ขอลาไปฟื้นฟูสมรรถภาพด้านอาชีพ
(คำขึ้นต้น)

ข้าพเจ้า ตำแหน่ง

ระดับ สังกัด

มีความประสงค์ขอลาไปฟื้นฟูสมรรถภาพทางอาชีพ จึงขอเสนอรายละเอียดเพื่อประกอบการพิจารณา
ดังนี้

๑. ข้อมูลเกี่ยวกับผู้ขอ

๑.๑ ประวัติการรับราชการ

๑.๑.๑ ขณะได้รับอันตรายหรือป่วยเจ็บจนทำให้ตกเป็นผู้ทุพพลภาพหรือพิการ

ดำรงตำแหน่ง ระดับ

สังกัด กระทรวง

ปฏิบัติหน้าที่ (โดยย่อ)

ตั้งแต่วันที่ .. เดือน พ.ศ. ถึงวันที่ .. เดือน พ.ศ.

๑.๑.๒ ปัจจุบันดำรงตำแหน่ง ระดับ

สังกัด กระทรวง

ปฏิบัติหน้าที่ (โดยย่อ)

ตั้งแต่วันที่ .. เดือน พ.ศ. ถึงวันที่ .. เดือน พ.ศ.

๑.๑.๓ ที่อยู่ปัจจุบัน

หมายเลขโทรศัพท์

๑.๒ สาเหตุที่ได้รับอันตรายหรือป่วยเจ็บ จนทำให้ตกเป็นผู้ทุพพลภาพหรือพิการ

เหตุเกิดที่

ตำบล อำเภอ จังหวัด

เมื่อวันที่ เดือน พ.ศ.

เนื่องจาก

- ได้รับอันตรายหรือการป่วยเจ็บเพราะเหตุปฏิบัติราชการในหน้าที่
- ถูกประทุษร้ายเพราะเหตุกระทำการตามหน้าที่
- เหตุอื่นใดนอกจากเหตุปฏิบัติราชการในหน้าที่/เหตุกระทำการตามหน้าที่

(โปรดระบุ)

ข้อเท็จจริงโดยสรุป

.....

.....

.....

๑.๓ ความเห็นของแพทย์ซึ่งเป็นผู้ที่ได้ขึ้นทะเบียนและรับใบอนุญาตเป็นผู้ประกอบวิชาชีพทางเวชกรรม
ผู้เคยตรวจหรือรักษา

๑.๓.๑ แพทย์ชื่อ

ตำแหน่ง

หรือสถานพยาบาล

๑.๓.๒ ความเห็นโดยสรุปของแพทย์ผู้ตรวจหรือรักษาที่เกี่ยวข้องกับสภาพความพิการหรือ
ทุพพลภาพที่เกิดขึ้นตามเอกสารแนบ (เช่น มีความพิการทางอวัยวะใดบ้าง ตั้งแต่วันเดือนปีใด เป็นต้น)

.....

.....

.....

๒. ข้อมูลเกี่ยวกับหลักสูตรการฝึกอบรม

๒.๑ มีความประสงค์จะลาไปเข้ารับการฝึกอบรม

- หลักสูตรเกี่ยวกับการฟื้นฟูสมรรถภาพที่จำเป็นต่อการปฏิบัติหน้าที่ราชการ หรือ
- หลักสูตรเกี่ยวกับการฟื้นฟูสมรรถภาพที่จำเป็นต่อการประกอบอาชีพ

ชื่อหลักสูตร

ซึ่งจัดโดย

ระยะเวลาการฝึกอบรม ชั่วโมง วัน เดือน ปี

ตั้งแต่วันที่ .. เดือน พ.ศ. ถึงวันที่ .. เดือน พ.ศ.

ค่าใช้จ่ายในการฝึกอบรม (ถ้ามี) บาท (.....)